

ITALIANO

IP CAMERA CABLATA/WIRELESS

MODELLO (IP606/IP606W-IP607/IP607W)

MANUALE UTENTE



INDICE

1. DESCRIZIONE DEL PRODOTTO	
1.1 CONTENUTO DELLA CONFEZIONE	2
1.2 CONFIGURAZIONE MINIMA	2
1.3 CARATTERISTICHE	2
2. IP606W INSTALLAZIONE	
2.1 PREPARAZIONE INSTALLAZIONE	3
2.2 INSTALLAZIONE HARDWARE	3
2.3 INSTALLAZIONE SOFTWARE	3
3. IP606W CONFIGURAZIONE	
3.1 CONOSCERE L'INDIRIZZO IP DELLA RETE	4
3.2 AGGIORNAMENTO SOFTWARE	5
3.3 ACCESSO ALL'AREA DI CONFIGURAZIONE	6
3.4 INTERFACCIA DEL MONITORAGGIO IN REAL-TIME	6
3.4.1 AREA VISITATORI	6
3.4.2 AREA OPERATORI	7
3.5 AREA AMMINISTRAZIONE	7
3.5.1 INFORMAZIONI DISPOSITIVO	7
3.5.2 IMPOSTAZIONI NOME DISPOSITIVO	7
3.5.3 IMPOSTAZIONI OROLOGIO DISPOSITIVO	8
3.5.4 IMPOSTAZIONI UTENT	8
3.5.5 IMPOSTAZIONI MULTI-CANALE	8
3.5.6 IMPOSTAZIONI DI RETE DI BASE	9
3.5.7 IMPOSTAZIONI WIRELESS LAN	9
3.5.8 IMPOSTAZIONI ADSL	9
3.5.9 IMPOSTAZIONI UPNP	10
3.5.10 IMPOSTAZIONI DDN (DYNAMIC DOMAIN NAME)	10
3.5.11 IMPOSTAZIONI SERVIZIO MAIL	10
3.5.12 IMPOSTAZIONI SERVIZIO FTP	10
3.5.13 IMPOSTAZIONI SERVIZI DI ALLARME	11
3.5.14 IMPOSTAZIONI AGGIORNAMENTO SOFTWARE	11
3.5.15 RIPRISTINO IMPOSTAZIONI DI FABBRICA	11
3.5.16 RIAVVIO DISPOSITIVO	12
3.5.17 RITORNO	12
4. COME VISUALIZZARE L' IP606W	
4.1 VISUALIZZAZIONE LAN	12
4.2 VISUALIZZAZIONE INTERNET	13
4.2.1 CONNESSIONE DIRETTA AD INTERNET VIA ADSL	13
4.2.2 CONNESSIONE INTERNET VIA LAN	14
5. CARATTERISTICHE TECNICHE	
5.1 FUNZIONI PRINCIPALI	16
5.2 DATI TECNICI	16
6. APPENDICE	
6.1 RIPRISTINO IMPOSTAZIONI DI FABBRICA	17
6.2 RISOLUZIONE PROBLEMI	17

CAPITOLO 1 DESCRIZIONE DEL PRODOTTO

1.1 CONTENUTO

In dettaglio il contenuto della confezione:

1. IP606W, Staffetta
2. Driver
3. Cavo di alimentazione
4. Cavo LAN



(PIC1.1: Visione Frontale IP606W)



(PIC1.2: Visione Posteriore IP606W)

1.2 CONFIGURAZIONE MINIMA DI SISTEMA

Questa e' la configurazione minima del PC da utilizzare con l' IP camera

1. Pentium III CPU o superiore, 1GHz o superiore
2. 256M di memoria o superiore
3. Scheda di rete 10M o superiore
4. Sistema operativo: Windows XP, Windows 2000 o superiore;
Internet Explorer 4.0 (o superiore), suggeriamo l'utilizzo di internet Explorer 6.0/7.0 per una migliore visualizzazione.

1.3 CARATTERISTICHE

Di facile installazione, l'IP606W e' un sistema indipendente, con CPU incorporata e decoder video. Basta collegarlo all'alimentazione e alla rete LAN per renderlo subito funzionante.

Utilizzabile a casa, in ufficio o qualsiasi altro luogo...non importa dove lo si utilizza o se lo si utilizza solo per divertimento, questa IP camera ha tutto ciò di cui si ha bisogno.

Supporta protocolli multipli---TCP/IP network, SMTP, HTTP e altri protocolli relativi a internet.

Semplice configurazione---con un browser web standard nell'interfaccia di amministrazione.

L'amministratore può controllare e amministrare l'IP camera via LAN o internet.

Visualizzazione/Registrazione--- semplice interfaccia di visualizzazione delle immagini in real-time.

Quando in funzionamento, IP606W registrerà le immagini e trasferirà i file al tuo pc. I file saranno salvati in formato windows media standard, compatibili con numerose applicazioni.

Monitoraggio dinamico---cattura piccole immagini e le invia alla tua email. IP606W confronterà automaticamente le due immagini e cercherà cambiamenti causati da movimenti.

Supporto DDNS---Per la visualizzazione delle immagini via internet, l'utente dovrà conoscere il suo indirizzo IP per l'utilizzo del IP606W. Se invece l'indirizzo IP e'dinamico, bisogna utilizzare un domain server dinamico. Può capitare che alcuni gateway non supportino il dynamic domain service, questo limita l'utilizzo via internet dell' IP606W.

Amministrazione utente---Se richiesto, solo gli utenti autorizzati possono visualizzare i video in real-time, e prima ancora, gli utenti devono inserire il loro username e password . Utenti massimi: 8

CAPITOLO 2 INSTALLAZIONE DELL'IP606W

Solo leggendo il manuale e seguendo la procedura esatta passo dopo passo, l' IP606W funzionerà correttamente. IP606W può essere usato nella LAN, conoscendo l'indirizzo IP assegnato dalla LAN eseguendo il software incluso sul PC, dopodiché basta inserire l'indirizzo IP nel browser internet, consigliamo IE explorer, (ad es. l'indirizzo può essere <http://192.168.1.100/>), quindi sarete connessi all' IP606W e l'interfaccia apparirà sulla pagina del browser. Per visite da reti esterne, e' richiesta una corretta configurazione dell' IP camera nella LAN, e' consigliabile leggere attentamente tutto il manuale.

2.1. PREPARAZIONE ALL'INSTALLAZIONE

Assicurarsi di aver letto il manuale con attenzione e di conoscere le funzioni e la configurazione dell'IP606W prima dell'installazione. Preparare quindi il cavo di rete incluso per connettere l'IP606W a Internet, via router o switch. Assicurarsi che il router o lo switch sia configurato correttamente.

2.2. INSTALLAZIONE HARDWARE

A questo punto si procede con l'installazione hardware e della connessione dell'IP606W.

1. Posizionare l' IP camera nel luogo dove e' richiesto il monitoraggio.

2. Connessione alla rete

Collegare l' IP camera con l' hub (10 / 100M) o lo switch (10 / 100M), inserendo un capo del cavo di rete nella porta RJ45 della telecamera, l'altro capo nel router o switch. Le luci di indicazione della porta RJ45 lampeggeranno.

3. Connessione all'alimentazione

Utilizzare l'alimentatore incluso nella confezione per collegare l' IP camera all'alimentazione.



Note!

1. Assicurarsi che la lunghezza del cavo di rete sia appropriata, se superiore ai 100M, utilizzare un amplificatore di segnale.
2. Utilizzare l'alimentatore incluso, alimentatori differenti potrebbero danneggiare l' hardware.
3. Per il collegamento diretto al PC dell' IP606W, assicurarsi di utilizzare un cavo cross.

4. Controllare le luci LED se accese

Dopo la connessione all'alimentazione, l' IP camera si avvierà e una piccola luce gialla si illuminerà sul retro. In condizioni di buio, si vedranno delle luci sul fronte della telecamera. Si tratta di 4 luci infrarosso che si accendono in condizioni di buio per la visualizzazione ad infrarosso.

2.3. INSTALLAZIONE SOFTWARE

Utilizzare l'eseguibile IPCAMSETUP.EXE nel cd incluso per l'installazione del software sul PC. Dopodiché, l'IP Camera Tool cercherà l'indirizzo IP dell' IP606W automaticamente.

1. Utilizzare i driver inclusi nel cd, apparirà quindi l'interfaccia di benvenuto per l'installazione del software.

2. Dopodiché premere "AVANTI" per continuare l'installazione. Fare riferimento alla figura 2.4

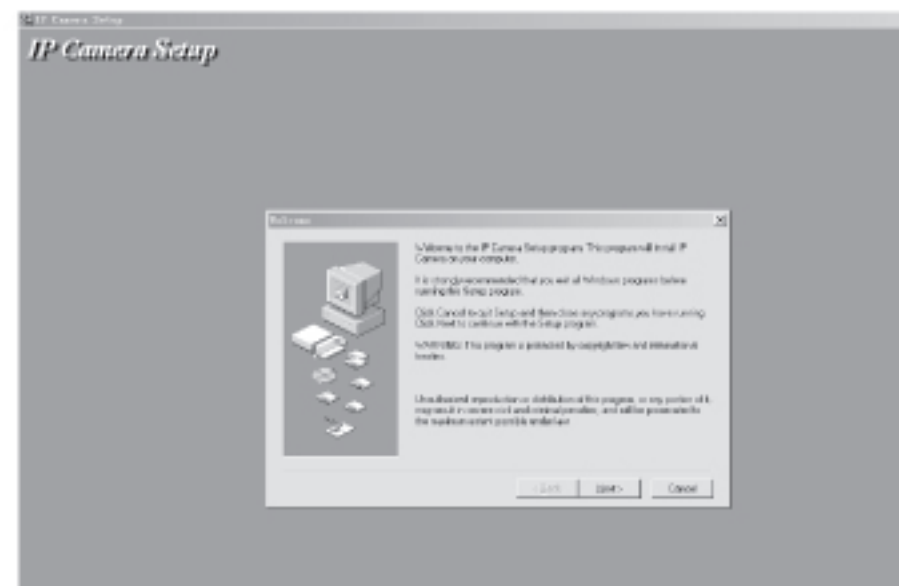


Figura 2.4: Interfaccia di installazione

3. L'installazione guidata guiderà verso il termine dell'installazione. Premere quindi "AVANTI", fare riferimento alla figura 2.5

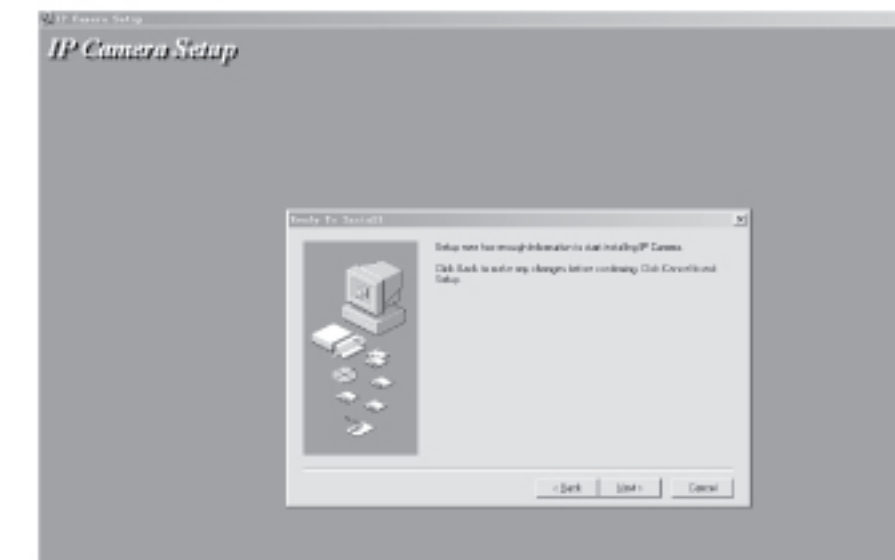


Figura 2.5: installazione

4. Al termine dell'installazione, riavviare il computer. Riferimento figura 2.6 .

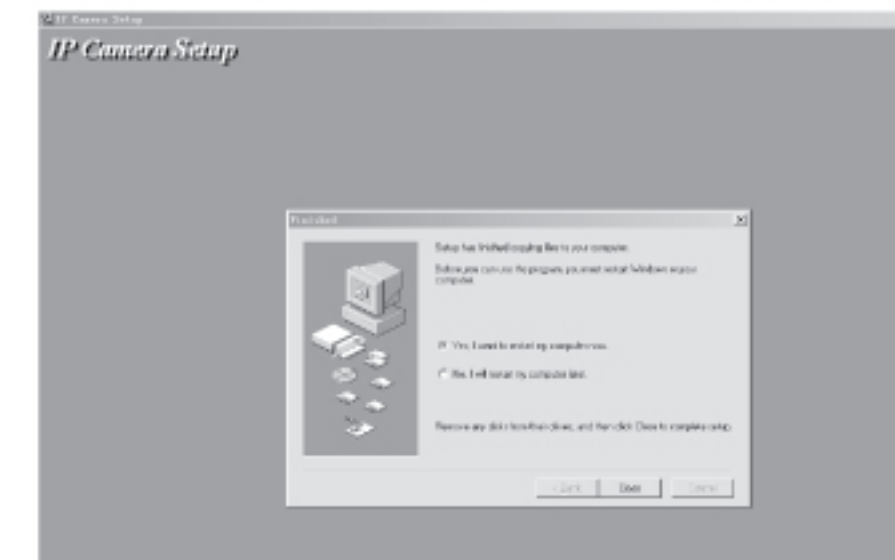


Figura 2.6 : termine installazione

CAPITOLO 3 CONFIGURAZIONE IP606W

Al termine dell'installazione l' IP606W può ora funzionare via LAN. Possiamo trovare l'indirizzo IP dell' IP606W tramite il software e navigare nell' IP606W tramite browser. I valori dell'indirizzo IP e il numero della porta da inserire per accedere all' IP606W tramite browser sono ad es. "<http://192.168.1.112:100>", poi premere "INVIO". Se il numero della porta e' 80, allora basta inserire l'indirizzo IP <http://192.168.1.112> direttamente, senza numero di porta; la porta standard nelle impostazioni di fabbrica e' la numero 80 .

Configurare ora l' IP606W operando tramite la pagina di configurazione . Se si vuole monitorare le immagini via browser, o intervenire sulla pagina di configurazione dell' IP606W, basta conoscere come già detto l'indirizzo IP e il numero di porta dell' IP606W.

Utilizzare il software incluso per la ricerca dell'indirizzo IP e della porta dell' IP606W solo via LAN (ovvero se il IP606W che il PC sono nella stessa rete), ma non per cercare IP e numero di porta dell' IP606W su reti esterne(ovvero se il IP606W e il tuo PC non sono sulla stessa rete). Se vogliamo visitare l' IP606W attraverso reti esterne, bisogna prima configurare l' IP606W nella stessa rete.

Per informazioni sui visitatori da reti esterne o informazioni di impostazioni, seguire le descrizioni successive.

3.1 OTTENERE L'INDIRIZZO IP DEL IP606W IN UNA RETE INTERNA

Prestare attenzione alle seguenti informazioni prima di ottenere l'indirizzo IP

- Assicurarsi che il dispositivo sia connesso all'alimentazione e alla rete
- La LAN o il PC devono supportare il DHCP(Dynamic IP Distribution), perché l' IP camera e' stato impostato per ottenere indirizzi IP dinamici; se non e' presente tale funzione, non si riuscirà a trovare la telecamera

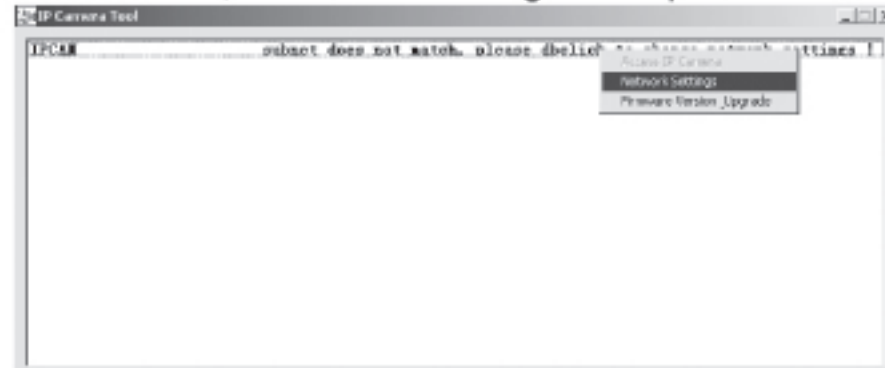


1. Doppio click sull'icona IP Camera Tool

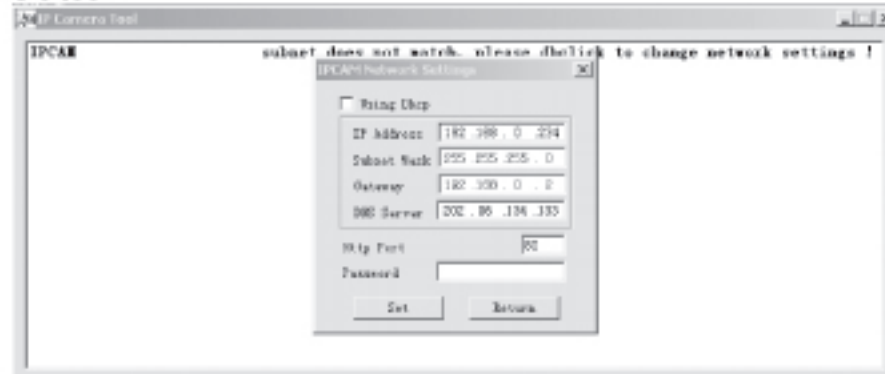
2. nella finestra che apparirà sul PC, si leggerà l'indirizzo IP dopo circa 10 secondi, dopo aver connesso la telecamera all'alimentazione per almeno 1 minuto.



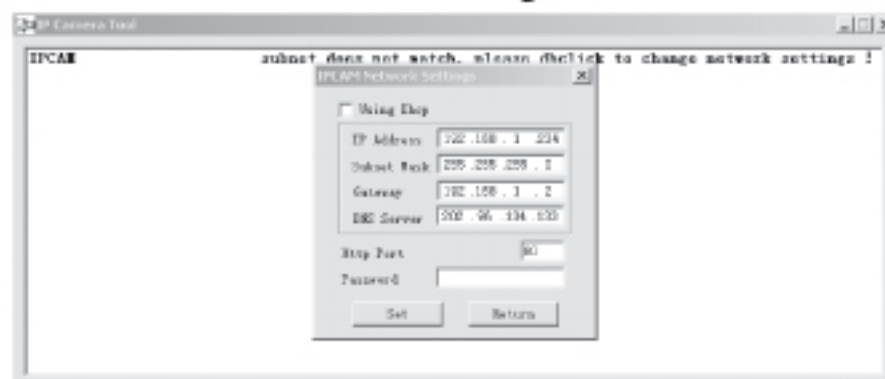
3. Se la camera non e' nella stessa rete, utilizzare la seguente procedura:



Cliccare con il tasto destro del mouse nella finestra e scegliere "network settings", apparirà il menù di impostazioni come mostrato sotto:



Modificare i parametri manualmente come nell'immagine sotto :



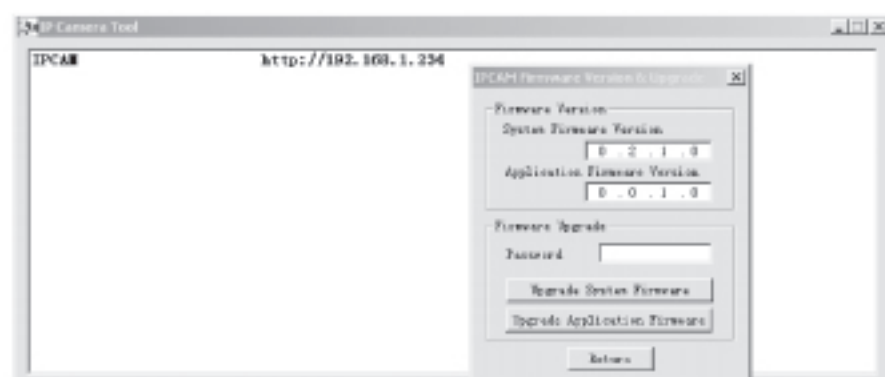
Non selezionare "automatically get IP", se la LAN e PC non supportano DHCP. Puoi impostare manualmente l'indirizzo IP in base alla rete della LAN o del PC, ma deve essere differente da quelli già assegnati agli altri dispositivi della rete (lasciare invariati gli altri 3 campi) . Solo in questo modo e' possibile modificare l'indirizzo IP.

Selezionare invece "automatically get IP", se la LAN o PC supportano DHCP.



3.2 AGGIORNAMENTO SOFTWARE

IP606W supporta l'aggiornamento del firmware e del software, disponibile nel pannello del software come da foto sotto.



3.3 LOGIN ALLA PAGINA DI CONFIGURAZIONE DELL' IP606W

Inserendo nel browser l'indirizzo IP del IP606W e premendo "INVIO", oppure con un doppio click direttamente sulla voce nella finestra del software, il browser aprirà automaticamente la pagina di login dell'amministrazione.

Inserendo la user name e password (la username di default e': admin, password di default : lasciare il campo vuoto), e cliccando "sign in" si aprirà la pagina di monitoraggio (supporta simultaneamente fino a 8 utenti).

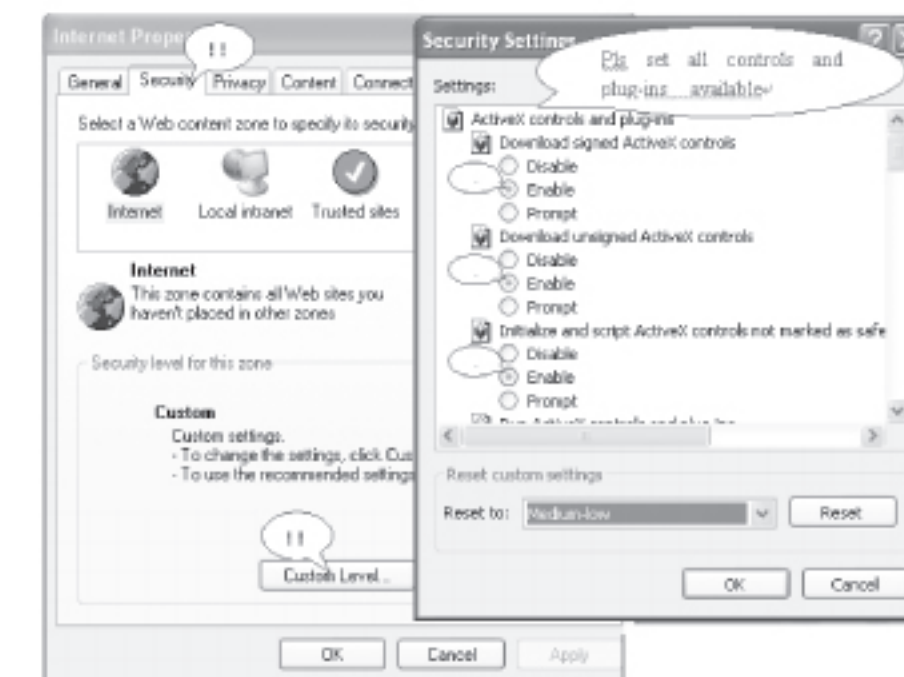


3.4 MONITORAGGIO IN REAL-TIME



(Control Area)

Nota: se al primo accesso non viene mostrata alcuna immagine, bisogna modificare le impostazioni di sicurezza di "Internet" o del browser: modificare i parametri come nella foto sotto per internet Explorer



3.4.1 PANNELLO VISITATORI

Il pannello di stato per ogni canale e' il seguente:



Per esempio: si sta monitorando il canale 1 (con funzione di rilevazione di movimento) se sta lampeggiando.

Selezionare il riquadro di destra per la visualizzazione con quad

Video on/ off

Registrazione: prem per salvare le registrazioni nella cartella preimpostata.

Scatto foto: premere per catturare e salvare istantanee.

Tasto in verde: connessione e visualizzazione in corso

Tasto in grigio : connessione non effettuata

Tasto in rosso: allarme rilevato (con funzione di rilevazione di movimento)

3.4.2 PANNELLO OPERATORE

Premere **For Operator** per impostare i seguenti parametri:

Controllo PAN/TILT (movimento telecamera)



Risoluzione: VGA (640 X 480) / QVGA(320 X 240)

resolution: 640*480
mode: 320*240 / 640*480

Modalità di funzionamento: 50Hz/60Hz/outdoor

mode: 50 HZ
brightness: 50 HZ / 60 HZ
contrast: outdoor

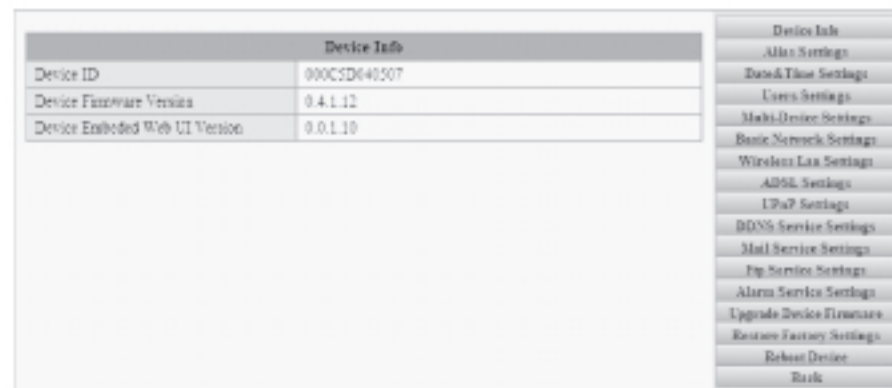
Parametri immagine

brightness: 6
contrast: 4

Premere **+** o **-** per regolare luminosità e contrasto.

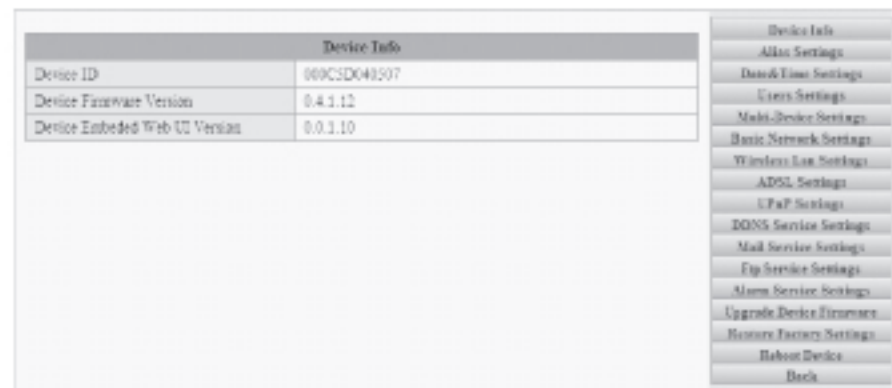
3.5 PANNELLO AMMINISTRATORE

Premere **For Administrator** per entrare nella pagina di amministrazione.



3.5.1 INFORMAZIONI DISPOSITIVO

Cliccare **Device Info**, fare riferimento alla seguente immagine:



Numero di serie del dispositivo: numero di serie di fabbrica.
Versioni del firmware: versioni del software del IP606W

3.5.2 IMPOSTAZIONE NOME DISPOSITIVO

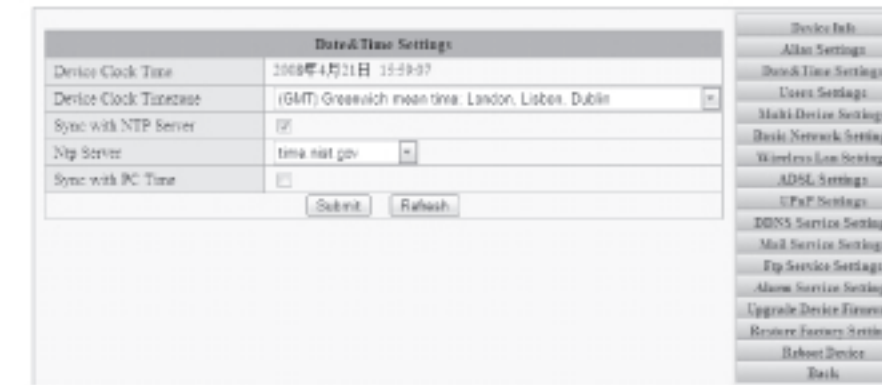
Cliccare **Alias Settings**, fare riferimento alla seguente figura:



Nome : impostare il nome della telecamera

3.5.3 IMPOSTAZIONI OROLOGIO DISPOSITIVO

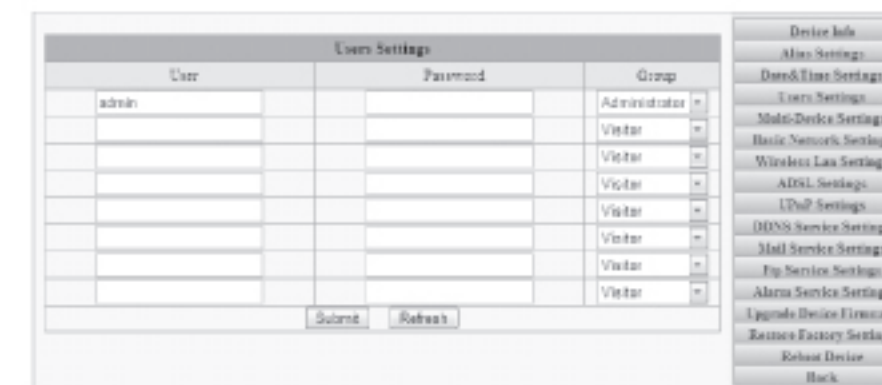
Cliccare **Date&Time Settings**, fare riferimento alla seguente figura:



Data e ora rilevati via internet o dal PC (se non c'è connessione internet)

3.5.4 IMPOSTAZIONI UTENTE

Cliccare **Users Settings**, fare riferimento alla seguente figura:



E' possibile impostare fino a 8 utenti e permessi.

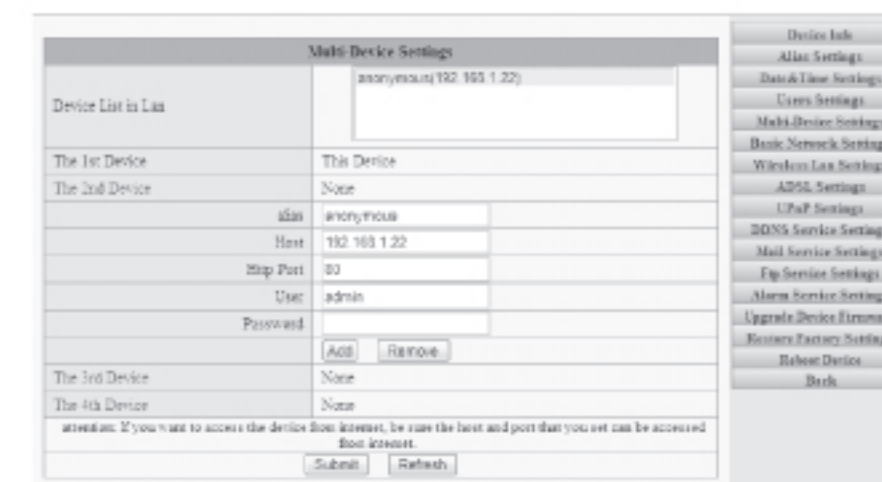
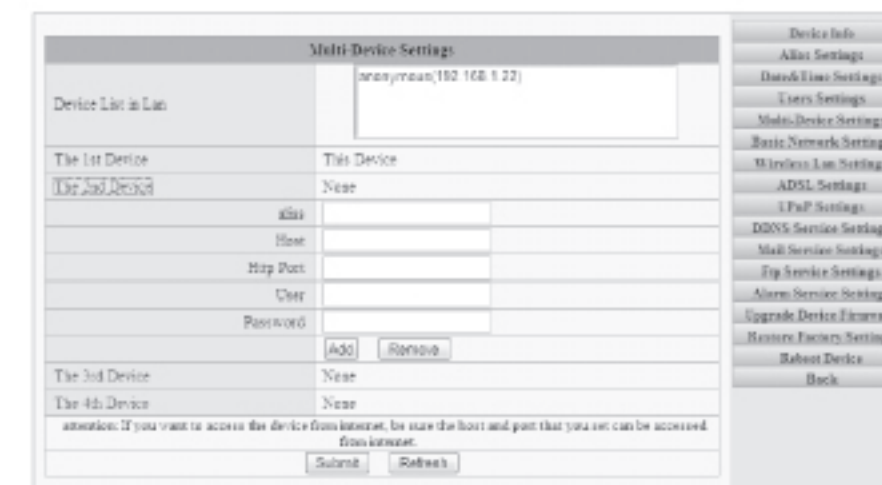
3.5.5 IMPOSTAZIONI MULTI-CANALE

Cliccare **Multi-Device Settings**, fare riferimento alla seguente figura:



Per esempio: aggiungere le immagini da un secondo dispositivo sul secondo canale

Cliccare **The 2nd Device**, fare riferimento alla seguente figura:

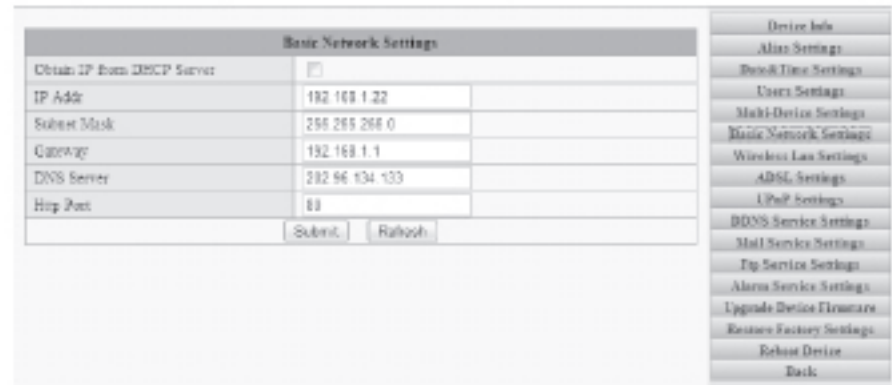


Impostare Host ,Http Port, User, Password, Cliccare **Add** ,poi **Submit** ,a seguire **Back** per accedere alla modalita' quad, come di seguito:

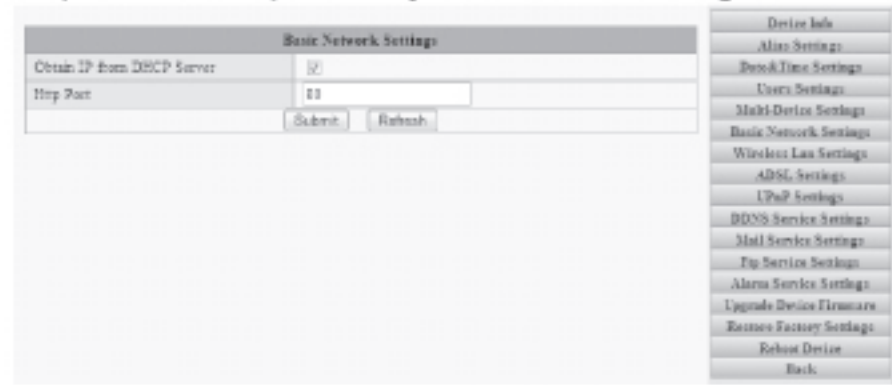


3.5.6 IMPOSTAZIONI DI BASE PER LA RETE

Cliccare **Basic Network Settings** , fare riferimento alla seguente figura. Per esempio, l'indirizzo IP del dispositivo può essere impostato come di seguito:



Impostare i valori di IP address, subnet mask, gateway e DNS server correttamente. Disponibili anche le impostazioni per il Dynamic IP setting



Selezionare e cliccare, **Submit** per confermare.

3.5.7 IMPOSTAZIONI WIRELESS LAN

Cliccare **Wireless Lan Settings** , fare riferimento alla seguente figura. Se il WIFI e' richiesto, impostare come di seguito:



Selezionare e cliccare **Submit** per confermare.

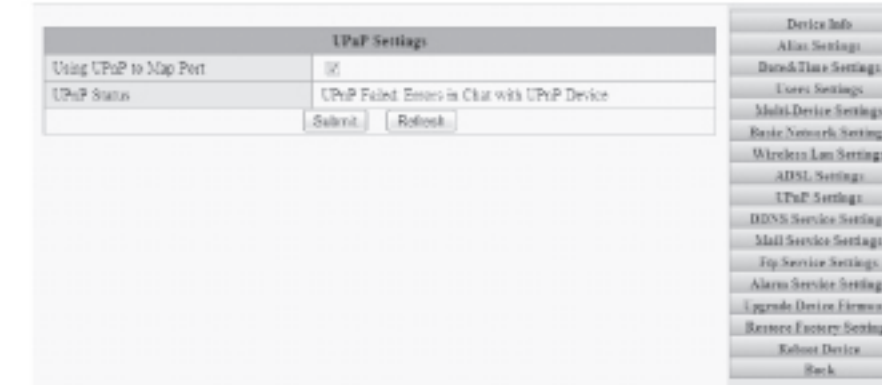
3.5.8 IMPOSTAZIONI ADSL

Cliccare **ADSL Settings** , fare riferimento alla seguente figura, per la connessione ADSL.



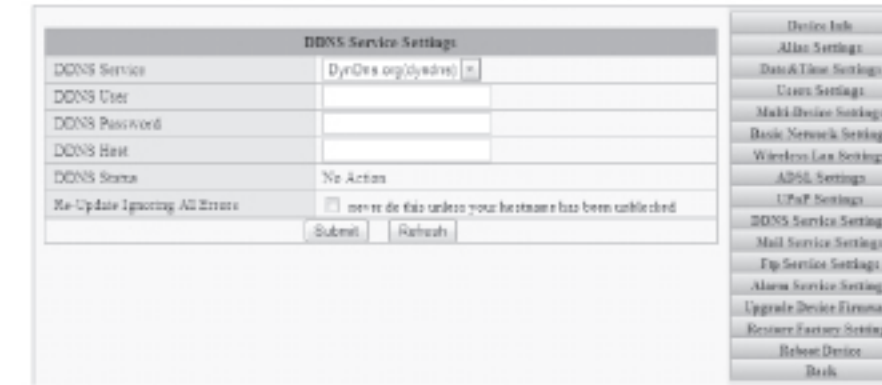
3.5.9 IMPOSTAZIONI UPNP

Cliccare **UPnP Settings** , fare riferimento alla seguente figura. E' inutile se il router non ha questa funzione.



3.5.10 IMPOSTAZIONI DDNS DYNAMIC DOMAIN NAME

Cliccare **DDNS Service Settings** , fare riferimento alla seguente figura:



DDNS Service: Inserire l'indirizzo web del servizio
 DDNS User: Inserire il nome del dominio
 DDNS Password: Inserire la password del dominio
 DDNS Host: il dominio DDNS otterrà automaticamente l'IP se correttamente connesso.
 DDNS Status: Mostra lo stato di connessione domain name
 E' necessario impostare questa funzione se si vuole effettuare visite attraverso internet.

Selezionare e cliccare **Submit** per confermare

3.5.11 IMPOSTAZIONI SERVIZIO MAIL

Cliccare **Mail Service Settings** , fare riferimento alla seguente figura:

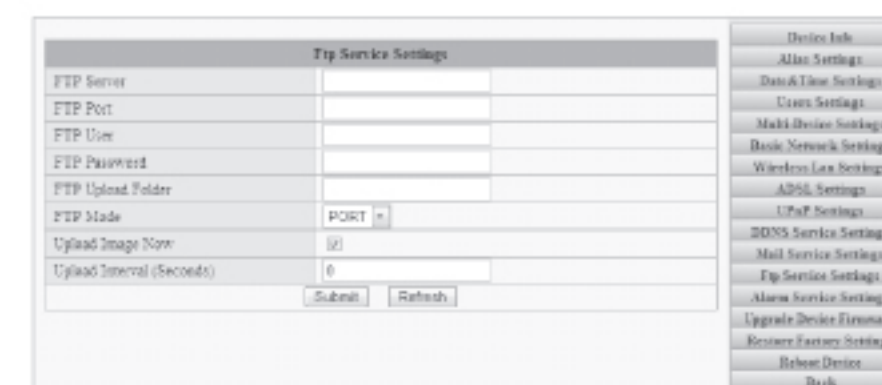


Si tratta di una funzione di allarme via email: se viene rilevato movimento, sarà inviato un messaggio all'indirizzo email impostato.

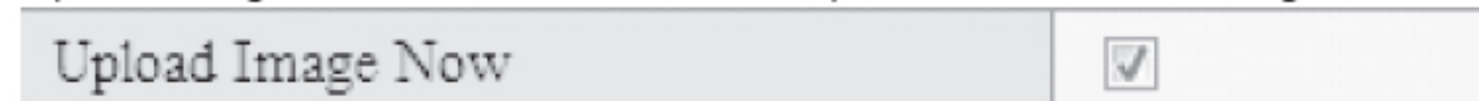
Sender: Inserire l'indirizzo email del mittente
 Receiver: Inserire l'indirizzo a cui inviare le email (fino a 4 indirizzi email in simultanea)
 SMTP Server: Inserire l'indirizzo del server mail del mittente
 SMTP User : Inserire la username del mittente
 SMTP Password: inserire la password dell'email del mittente
 Questa funzione sarà disponibile solo se la telecamera e' connessa ad internet.

3.5.12 IMPOSTAZIONI SERVIZIO FTP

Cliccare **Ftp Service Settings** , fare riferimento alla seguente figura:



Questa funzione invia le immagini ad un server ftp.
 FTP Server: Inserire il serve ftp dove inviare le immagini
 FTP Port: Inserire la porta dell' FTP
 FTP User: Inserire la username dell' FTP
 FTP Password: Inserire la password dell' FTP
 FTP Upload Folder: Inserire il nome del file da inviare
 FTP Mode: Selezionare PORT
 Upload Image Now: Cliccare se si vuole upload are subito l'immagine



Upload Interval: impostare l'intervallo di tempo tra gli upload in secondi

3.5.13 IMPOSTAZIONI SERVIZIO DI ALLARME

Cliccare **Alarm Service Settings**, fare riferimento alla seguente figura:



Selezionare il modo di allarme. Per esempio se si seleziona il modo di rilevazione di movimento, fare riferimento alla seguente figura:



Impostare le impostazioni di allarme desiderate: IO linkage, o invio e-mail, Oppure upload immagine. Le seguenti informazioni sono da esempio per il servizio di invio email:



Cliccare **Submit** per confermare.

3.5.14 AGGIORNAMENTO SOFTWARE DI SISTEMA

Cliccare **Upgrade Device Firmware**, fare riferimento alla seguente figura:



3.5.15 RIPRISTINO IMPOSTAZIONI DI FABBRICA

Cliccare **Restore Factory Settings** e riavviare il dispositivo, le impostazioni di fabbrica saranno reimpostate.

3.5.16 RIAVVIO DISPOSITIVO

Cliccare **Reboot Device**, per riavviarlo, ma senza salvare i cambiamenti.

3.5.17 INDIETRO

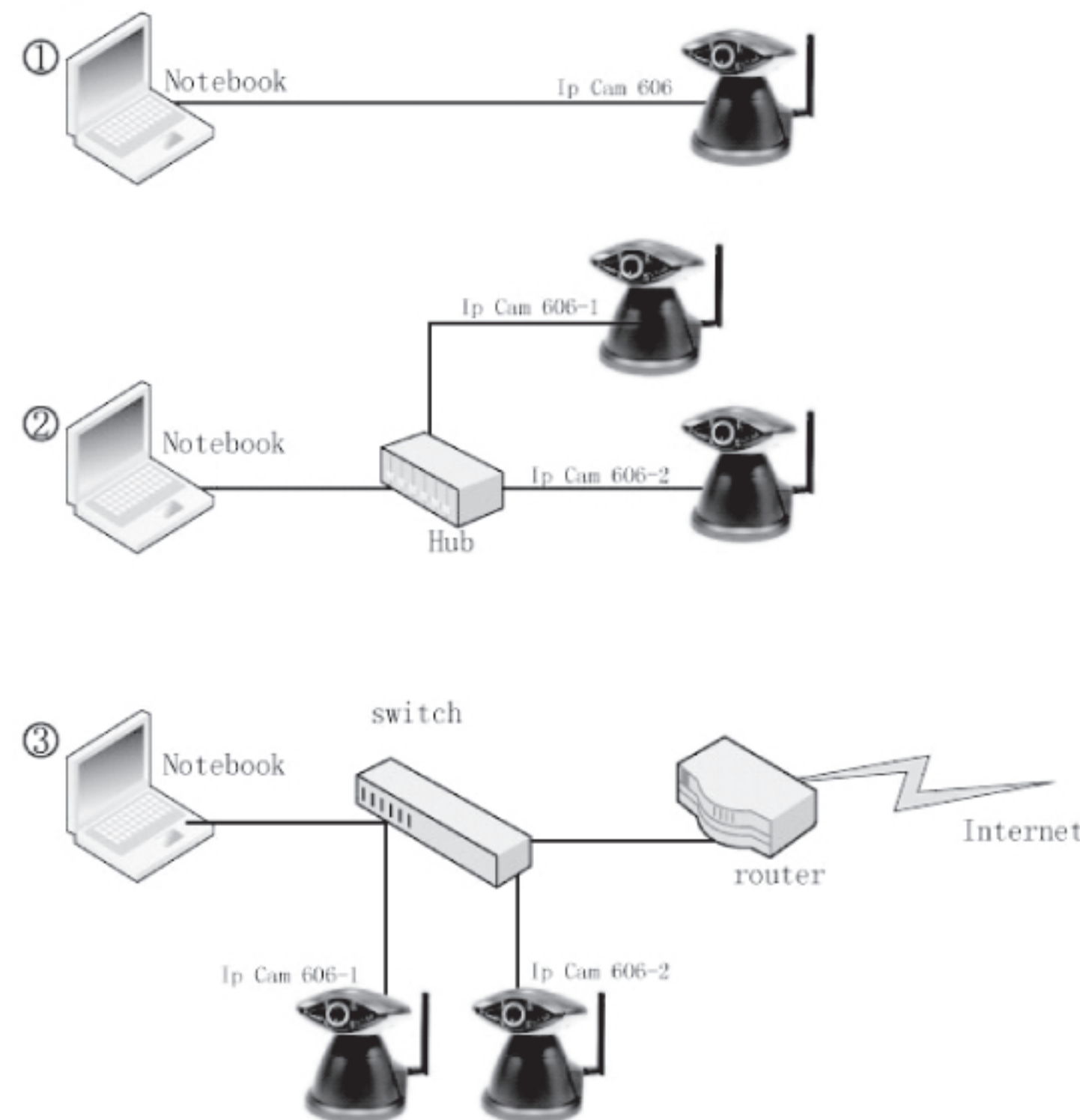
Cliccare **Back**, per tornare all'interfaccia di visualizzazione.



CAPITOLO 4 COME VISUALIZZARE L' IP606W

Dopo aver impostato l' IP606W sulla sua pagina web, e' possibile ora visualizzare le immagini via internet. Si può visualizzare in 2 modi: visualizzazione LAN e visualizzazione Internet. La visualizzazione internet a sua volta, si divide in connessione dinamica e connessione statica, in base al metodo di connessione via internet utilizzato.

4.1. VISUALIZZAZIONE LAN



(PIC 4.1 mappa della visualizzazione LAN)

Con questa modalità, il PC e l' IP606W sono sulla stessa LAN, connesse attraverso cavo di rete, o hub, o switch. L'indirizzo IP e' privato (es. 192.168.1.*), subnet mask: 255.255.255.0.



1. Se si sceglie la connessione come in 4.1.① (vedi mappa della visualizzazione LAN), assicurarsi di usare un cavo cross, altrimenti non sarà possibile connettersi normalmente al dispositivo.
2. Hub e switch nella figura 4.1.② e ③ (vedi mappa della visualizzazione LAN), possono essere sostituiti con altri, non c'e' differenza!

Prima di tutto terminare l'installazione del software IP Camera Tool come descritto sopra (per ottenere l'indirizzo IP ed accedere alle impostazioni del dispositivo)

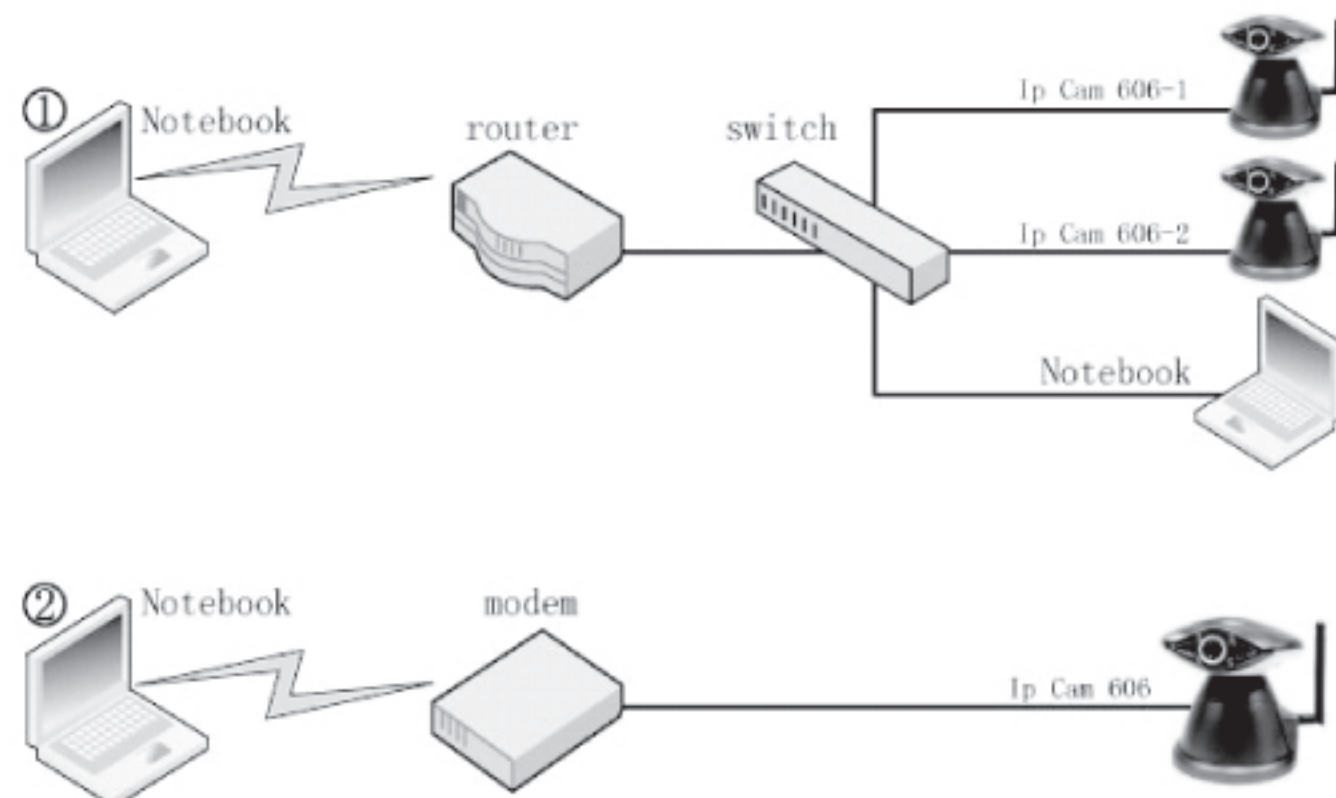
Visualizzazione via "IP camera Tool"

Dopo l'avvio dell' IP Camera Tool sarà cercato automaticamente l' IP606W nella LAN e sarà mostrato nella finestra il suo indirizzo IP e il nome, basta un doppio click sull'indirizzo IP, e il PC aprirà la pagina del browser con l'interfaccia di login, inserire nome e password per entrare nel pannello di visualizzazione delle immagini. Si consiglia di memorizzare l'indirizzo IP in modo da accedere direttamente alla pagina di visualizzazione senza l'utilizzo del software.

Inserire quindi nel browser l'indirizzo IP e la porta dell' IP606W, cliccare "invio", inserire nome e password, così da visualizzare le immagini sul web.

Nota: se la porta e' la n. 80, ti basta inserire il solo indirizzo IP direttamente!

4.2 VISUALIZZAZIONE INTERNET

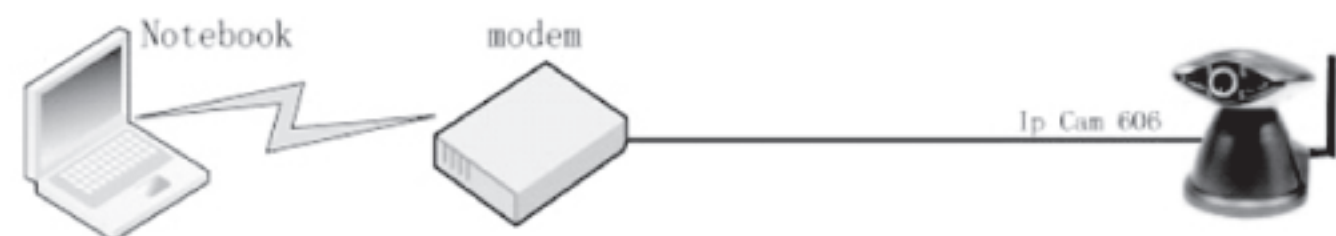


(Picture 4.2 Visualizzazione via internet)

Se il PC e la telecamera non sono sulla stessa rete, come mostrato in figura 4.2, bisogna impostare l' IP606W correttamente, in base metodo di connessione tra IP606W e Internet

4.2.1 CONNESSIONE INTERNET ATTRAVERSO ADSL DIRETTA

Se l' IP606W e' connesso ad internet attraverso il dial-up ADSL (come mostrato di seguito), l'indirizzo IP e' dinamico e può cambiare . Ogni connessione a Internet via dial-up ADSL, assegna un differente indirizzo IP temporanea dato dall' ISP (internet provider)



In questo caso, possiamo inserire username e password della connessione ADSL, e scegliere l'opzione "use dial-up of ADSL for connection"(utilizza l'adsl per la connessione), e l'opzione "use email to inform ADSL's IP address"(usa l'email per inviare l'indirizzo IP) , come mostrato sotto.

ADSL Settings	
Using ADSL Dialup	<input checked="" type="checkbox"/>
ADSL User	XXXXXXXX
ADSL Password	*****
Report ADSL IP by Mail	<input checked="" type="checkbox"/>
<input type="button" value="Submit"/> <input type="button" value="Refresh"/>	

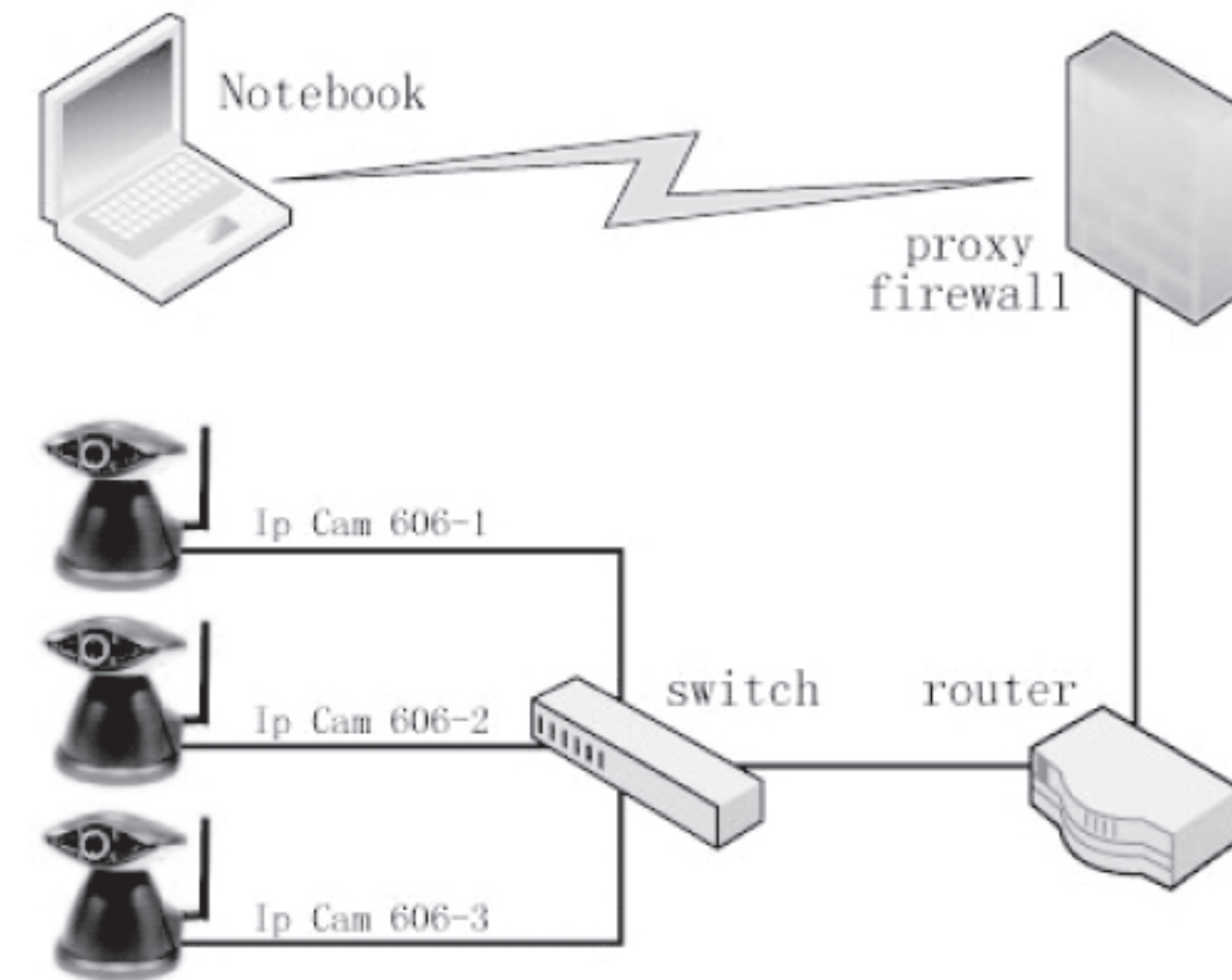
Quando la telecamera e' accesa, la connessione ADSL si conetterà automaticamente ad Internet, l' ISP assegnerà un indirizzo IP dinamico alla telecamera che sarà inviato all'utente via email. L'utente può ora utilizzare l'indirizzo IP e il numero di porta ricevuti via email per visualizzare le immagini dell'IP camera, attraverso il browser.

Dato che l'indirizzo IP e' temporaneo, ovvero l' ISP assegna un nuovo IP ad ogni connessione, ovviamente non e' facile per l'utente ricordarlo. Per ovviare possiamo usare un DDNS per legare insieme l'indirizzo IP e il nome del dominio, in questo modo sarà più semplice ricordare il nome del dominio e il numero di porta.

Come utilizzare DDNS

1. Registrarsi ad un servizio DDNS, si otterrà un nome di dominio, insieme con i dati di user e password.
2. Inserire i dati corretti del DDNS nella pagina del IP606W
3. Quando l'indirizzo IP viene cambiato, l' IP606W si conetterà al server DDNS automaticamente, avvisando del nuovo indirizzo IP.
4. L'utente deve solo inserire nel browser il nome del dominio assegnato dal server DDNS, il browser si collegherà automaticamente con l'IP camera.

4.2.2 CONNESSIONE INTERNET VIA LAN



(Picture 4.5 IP606W uso dell'indirizzo IP statico per la connessione ad internet)

In questa modalità, la rete in cui si trova l' IP606W utilizza il dial-up dell' ADSL o altri modi per connettersi ad internet, e l'intera LAN condivide lo stesso indirizzo IP, l' IP camera nella LAN può essere differenziata dal numero di porta.

Per visitare l'IP camera via internet con questo tipo di connessione, e' necessario impostare alcuni valori sull' IP camera e sul router come qui indicato:

2.1. Bisogna impostare l'indirizzo IP del IP606W come statico, e impostare anche il numero di porta, per esempio, l'indirizzo IP delle camere IP_cam1 e IP_cam2 e' rispettivamente "192.168.1.101", "192.168.1.102", i numeri di porta 81, 82

Basic Network Settings	
Obtain IP from DHCP Server	<input type="checkbox"/>
IP Addr	192.168.1.101
Subnet Mask	255.255.255.0
Gateway	192.168.1.1
DNS Server	202.96.128.86
Http Port	81
<input type="button" value="Submit"/> <input type="button" value="Refresh"/>	

Basic Network Settings	
Obtain IP from DHCP Server	<input type="checkbox"/>
IP Addr	192.168.1.102
Subnet Mask	255.255.255.0
Gateway	192.168.1.1
DNS Server	202.96.128.86
Http Port	82
<input type="button" value="Submit"/> <input type="button" value="Refresh"/>	

2.2. Apri il tuo router, trova la pagina di reindirizzamento delle porte(alcuni router la chiamano dummy service), imposta i ruoli per il trasferimento delle porte, e ricorda i numeri di porte dell' IP606W dopo avergli assegnati.

Port Range Forwarding					
Application	Start	End	Protocol	IP Address	Enabled
	81	to 81	Both	192.168.1.101	<input checked="" type="checkbox"/>
	82	to 82	Both	192.168.1.102	<input checked="" type="checkbox"/>
	0	to 0	Both	192.168.1.0	<input type="checkbox"/>
	0	to 0	Both	192.168.1.0	<input type="checkbox"/>
	0	to 0	Both	192.168.1.0	<input type="checkbox"/>
	0	to 0	Both	192.168.1.0	<input type="checkbox"/>
	0	to 0	Both	192.168.1.0	<input type="checkbox"/>
	0	to 0	Both	192.168.1.0	<input type="checkbox"/>
	0	to 0	Both	192.168.1.0	<input type="checkbox"/>
	0	to 0	Both	192.168.1.0	<input type="checkbox"/>

Port Range Forwarding can be used to set up public services on your network. When users from the internet make certain requests on your network, the Router can forward those requests to computers equipped to handle the requests. If, for example, you set the port number 80 (HTTP) to be forwarded to IP Address 192.168.1.2, then all HTTP requests from outside users will be forwarded to 192.168.1.2. It is recommended that the computer use static IP address.

You may use this function to establish a web server or FTP server via an IP Gateway. Be sure that you enter a valid

[More...](#)

1. Al termine delle impostazioni, inserendo l'indirizzo IP esterno internet del router e il numero di porta dell'IP606W nel browser del PC, si visualizzeranno le immagini. Per esempio: come in figura 4.5, l'indirizzo IP esterno in Internet del router e' 219.134.248.11, l'indirizzo IP della LAN e' 192.168.1.1 (IP del gateway), l'indirizzo IP statico del IP606W_1 e' 192.168.1.101, il numero di porta e' 81, l'indirizzo IP statico del IP606W_2 e' 192.168.1.102, il numero di porta e' 82. Imposta il reindirizzamento porte del router come di seguito:

camera	transfer port	start port	IP ad ress
IP606W_1	81	81	192.168.1.101
IP606W_2	82	82	192.168.1.102

Quando l'utente inserisce http:// 219.134.248.11: 81 sul PC, il router automaticamente trasferisce su 192.168.1.101, l'IP606W 1 e il PC saranno connessi insieme e l'utente può visualizzare l' IP camera attraverso il browser del PC.

Allo stesso modo noi abbiamo bisogno di sapere e ricordare l'indirizzo IP in Internet dell'intera LAN, come nella figura sotto, l'indirizzo IP in internet e' "219.134.248.11", questo indirizzo può essere visualizzato nelle pagine del router.

Setup	Security	Applications & Gaming	Administration	Status
Router Local Network				
Firmware Version: 2.61.0, Feb 13 2006				
MAC Address: 00-19-F8-5D-2F-05				
Login Type: PPPoE				
Login Status: Connected <input type="button" value="Disconnect"/>				
Internet IP Address: 219.134.248.11				
Static DNS1: 202.96.128.86				
Static DNS2: 202.96.134.133				
Static DNS3: 0.0.0.0				
MTU: 1492				

Router Status

This screen provides the Router's current status information in a read-only format.

Login Type
This field shows the internet login status. When you choose PPPoE, RAS, PPTP, or HSD as the login method, you can click the Connect button to log in. If you click the Disconnect button, the Router will not dial up again until you click the Connect button.

If your connection is DHCP or Static IP Address, you cannot connect.

CAPITOLO 5 CARATTERISTICHE TECNICHE

5.1 FUNZIONI PRINCIPALI

- Supporto protocollo UPNP, può accedere al gateway automaticamente,
- semplicemente in plug and play.
- Supporto servizio DDNS
- Supporto browser IE
- Distribuzione Indirizzi IP Dinamici

5.2 PARAMETRI PRINCIPALI

Formato compressione immagine	M-JPEG
Sensore	CMOS, 1/4"
Risoluzione immagine	VGA (640x480) / QVGA (320x240)
Interfaccia di rete	RJ-45/10-100 Base T , 802.11b/g
Protocolli di rete	TCP/IP , DHCP , SMTP,TP , DDNS , UPNP, PPPoE
Velocità trasferimento immagine	30frames/sec(QVGA), 15frames/sec(VGA)
Allarme	Output: 1canale(5VDC,0.1A); Input: 1 Canale (innesco chiuso)
Motion Detection	Supportato
Aggiornamento software	Automatico
Modo di monitoraggio	Browser Internet Explorer
Modalità riproduzione	Microsoft Media Player
Sicurezza	Protezione con Password
Illuminazione minima	0 Lux
Bilanciamento del bianco	Automatico
Temperatura di lavoro	0 - 50C°, 20% - 80%PH
Alimentazione	AC 220V-110V/DC 5V 1A
Consumo di energia	3W
Dimensioni	100mm×100mm×110mm
Peso	0.5Kg

CAPITOLO 6 - APPENDICE

6.1 RIPRISTINO IMPOSTAZIONI DI FABBRICA

Alcune impostazioni di fabbrica possono essere ripristinate attraverso la pagina web, se l'utente non può accedere alla pagina web seguire il metodo ora descritto.

Spegnere il dispositivo, e premere il tasto di ripristino sul retro dell' IP606W, poi riconnetterlo all'alimentazione, dopo alcuni secondi la luce verde lampeggerà, e i valori di fabbrica saranno stati ripristinati.

6.2 RISOLUZIONE DEI PROBLEMI

1. Non e' possibile trovare il dispositivo utilizzando il software di ricerca.

Controllare se la connessione via cavo e' stata correttamente effettuata. Utilizzare cavi di rete A-B per connettersi direttamente al PC.

2. Non si riesce ad aprire la pagina web.

L'indirizzo IP del PC e dell'IP camera non sono sulla stessa rete o su differenti subnet mask, oppure indirizzi IP dei dispositivi sono in conflitto tra loro. Non impostare l'indirizzo IP del pc con la funzione "ottieni automaticamente IP".

3. Posso vedere la pagina web ma non le immagini.

Controlla le impostazioni del livello di sicurezza del browser e se l'installazione del componente web e' stata eseguita correttamente.

4. Connessione dall'esterno non disponibile

- Controllare le impostazioni locali del gateway e del router. Nello specifico, le corrispondenti porte dei dispositivi e il mappaggio degli indirizzi IP dev'essere eseguito correttamente.
- Controlla le impostazioni del livello di sicurezza del browser e se l'installazione del componente web e' stata eseguita correttamente.
- Può essere presenti un firewall che crea delle restrizioni.



Dichiarazione di conformità



FUTURA ELETTRONICA SRL
Via Adige, 11 - 21013 Gallarate (VA)

Dichiara sotto la propria responsabilità che i seguenti prodotti finiti:

denominazione commerciale:

TELECAMERA IP MOTORIZZATA
e
TELECAMERA IP MOTORIZZATA CON WI-FI

tipo o modello:

CP439 (ES-IP607)

e

CP439W (ES-IP607W)

sono conformi ai requisiti essenziali ed alle altre disposizioni pertinenti, stabilite dalla Direttiva 1999/5/CE.

Luogo e data di emissione:

Gallarate, 15/11/2010

Firmatario autorizzato per l'azienda:

Sig. Boris Landoni - Responsabile tecnico

FUTURA ELETTRONICA Srl
(Amministratore)