

DVR 4 CANALI (cod. CP478)

MANUALE UTENTE

Videoregistratore digitale real-time dotato del nuovo formato di compressione **H.264**, quattro canali con frame rate di 100 IPS, interfaccia Ethernet e visione tramite telefono cellulare (Android e Symbian). Dispone di due porte USB, entrambe utilizzate per salvataggio e per il mouse. Possibilità di gestione dispositivi basati su protocollo PELCO-P & PELCO-D. Funzione Motion Detection, possibilità di registrare, riprodurre e visualizzare contemporaneamente le immagini.



CONTENUTO DELLA CONFEZIONE:

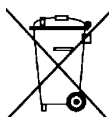
- DVR
- Telecomando IR.
- Mouse USB.
- Adattatore di corrente e cavo d'alimentazione.
- Viti per HDD.
- Morsetti (x2) connettore Alarm.
- Manuale d'istruzioni DVR.
- Manuale d'istruzioni per collegamento al cellulare.
- Cd con software e istruzioni.

ATTENZIONE RISCHIO DI FOLGORAZIONE!

Per ridurre il rischio di folgorazione, non esporre l'apparecchio a pioggia o umidità. Usare solo con il tipo di alimentazione elettrica indicata sull'etichetta. La società non deve essere ritenuta responsabile di qualsiasi danno derivante da uso improprio, anche se siamo stati avvisati della possibilità di tali danni.

A tutti i residenti nell'Unione Europea

Importanti informazioni ambientali relative a questo prodotto.



Il simbolo del bidone della spazzatura annullato da una croce, indica che all'interno dell'Unione Europea il prodotto deve essere smaltito separatamente dai rifiuti urbani al termine della sua durata utile. Questo vale per il prodotto e per tutte le periferiche marcate con questo simbolo. Non smaltire questi prodotti indistintamente insieme ai rifiuti urbani.

■ Contattare il proprio rivenditore locale per le procedure di riciclaggio dell'apparecchio.

	Solo per utilizzo in ambienti interni. Tenere il dispositivo lontano da pioggia, umidità, spruzzi e gocciolamento di liquidi. Non appoggiare mai sul dispositivo oggetti contenenti liquidi.
	Tenere il dispositivo lontano dalla polvere.
	Proteggere il dispositivo da temperature estreme. Assicurarsi che le fessure di ventilazione siano sempre libere. Per consentire un corretto flusso d'aria lasciare uno spazio libero di almeno 1" (~2,5 cm) di fronte alle fessure.
	Proteggere lo strumento da urti e cadute. Installare e maneggiare il dispositivo con delicatezza.

- Familiarizzare con le funzioni del dispositivo prima di utilizzarlo.
- Per ovvie ragioni di sicurezza è vietato apportare delle modifiche al dispositivo.
- Utilizzare il dispositivo solamente per lo scopo per il quale è stato progettato. Ogni altro tipo di utilizzo determina la decadenza della garanzia.
- I danni derivanti dall'inosservanza delle indicazioni fornite nel presente manuale non sono coperti da garanzia; il venditore non sarà ritenuto responsabile di eventuali danni cagionati a cose o persone.
- **NON UTILIZZARE** il dispositivo per violare la privacy altrui o per svolgere attività illegali.

SPECIFICHE TECNICHE

Sistema video: PAL / NTSC (rilevamento automatico).

Formato di compressione video: H.264

Formato di compressione Audio: G.711A

Sistema Operativo: Linux

Slot SDCard (max.64GB): viene vista come Hard Disk

Ingressi Video (videocomposito): 4 canali, livello 1 Vpp 75 ohm (presa BNC)

Uscite Video (uscite monitor/VGA allo stesso tempo):

- 1 VGA

- 2 monitor, livello 1 Vpp 75 Ohm, prese BNC

Canali audio (mono): 4 ingressi (presa RCA), 1 uscita (presa RCA)

Massimo rate in registrazione (Frame):

- NTSC: 120 fps

- PAL: 100 fps

Risoluzione in riproduzione:

- PAL: QCIF(176x144), CIF(352x288), HD1(704x288), D1(704x576)

Frame Rate totale in registrazione:

- PAL: 25 fps@D1, 50 fps@HD1, 100 fps@CIF

- NTSC:30 fps@D1, 60 fps@HD1, 120 fps@CIF)

Modalità di registrazione: manuale / temporizzata / motion detection / allarme / remoto

Modalità di riproduzione: normale, avanti e indietro, avanti veloce, frame by frame

Modalità di allarme: Motion Detection, sensore innescato, perdita segnale video, errore HDD, HDD pieno

Tipo e caratteristiche Hard Disk supportato: 1 hard disk SATA, senza limiti di capacità (non compreso)

2 porte USB: entrambe utilizzate per salvataggio e per il mouse

Riproduzione su PC: Windows Media Player compatibile

Protocolli Network: supporta TCP/IP, UDP, DHCP, DNS, PPPoE

Funzioni Networking: sorveglianza a distanza su qualsiasi PC connesso a Internet e dotato di Internet Explorer e con Telefoni cellulari (Android e Symbian).

Interfaccia ethernet: Ethernet (10-100 Base-T), supporta controllo e visione real-time da Ethernet

Registrazione su allarme: sì

Area Motion Detection: 22 x 18 riquadri per telecamera per tutti i canali

Telecomando IR: sì

Mouse USB: sì, semplifica le impostazioni del DVR

OSD multilingua: sì

Controllo PTZ (RS485): sì, supporta PELCO-P & PELCO-D

Sensori & Allarmi I/O: 4 ingressi, 1 uscita

Blocco tasti : sì

Rilevamento perdita segnale video: sì

Regolazioni video: tonalità, luminosità, contrasto, saturazione

Formato data: YY/MM/DD, MM/DD/YY, DD/MM/YY

Interruttore ON/OFF: sì

Alimentazione: 12 Vdc - 4 A tramite adattatore di rete 220 Vac (incluso)

Assorbimento: 10 W

Temperatura di lavoro: da 0°C a +55°C

Dimensioni (mm): 324 x 227 x 51 (lunghezza x larghezza x altezza)

Sistema di ripristino di tutte le funzioni dopo un black-out: sì

PANNELLO FRONTALE



1	PWR: DVR in funzione (led blu acceso)	12	8 / PTZ: modalità di controllo PTZ
2	HDD: indicatore HDD o SD/card connessi (led blu acceso)	13	9 / INFO: informazioni hard-disk e tempo registrazione
3	Ricevitore IR	14	0: arresta riproduzione; arresta registrazione manuale
4	USB: connessione mouse o backup	15	SHIFT: cambio funzione tasti
5	1: canale 1 – registrazione precedente	16	ESC : uscita dal menù
6	2: canale 2 – registrazione successiva	17	UP: sposta su
7	3: canale 3 – riproduzione e riproduzione lenta	18	DOWN: sposta giù
8	4 / FWD: canale 4 / Avanti veloce	19	RIGHT: sposta destra
9	5: riproduzione indietro lenta/pausa	20	LEFT: sposta sinistra
10	6: riproduzione avanti lenta/pausa	21	OK : conferma selezione
11	7 / SEARCH: ricerca tra l'elenco eventi		

Note:

Premendo una volta il tasto “SHIFT” si cambia la funzione dei tasti del frontalino, così facendo si possono visualizzare le immagini a schermo intero (tasti 1/2/3/4); altrimenti non sono utilizzati se non nel menù “ricerca eventi” per riprodurre, visualizzare i filmati ecc.

PANNELLO POSTERIORE



1	Video input	Connettore BNC CH1-CH4
2	Video output	Connessione monitor 1 e monitor 2
3	Audio input	Connettore RCA CH1-CH4
4	Audio output	Connettore RCA
5	SD-CARD	Registrazione direttamente su memoria
6	USB Port	Scarico dati e connessione mouse
7	Porta Ethernet	Collegamento ad internet mediante cavo LAN
8	VGA	Connessione monitor VGA
9	Alarm	Interfaccia RS485 /Allarme
10	Alimentazione	Plug d'alimentazione - DC12V 4A
11	Interruttore	Interruttore ON/OFF

Note:

-Le tre uscite monitor (Monitor 1 e 2, VGA) possono essere utilizzate contemporaneamente;
 -La memoria SD viene riconosciuta dal DVR come un hard-disk, pertanto si può utilizzare per salvare i dati, rivedere i filmati ecc. Se collegata direttamente al computer non viene riconosciuta, essendo formattata in modo tale da essere utilizzata solo dal DVR; inoltre si può effettuare il backup come se fosse un normale hard-disk SATA.

IMPORTANTE: non scollegare l'SD-CARD mentre il DVR è in funzione potrebbe causare dei malfunzionamenti alla macchina e alla memoria stessa.

COLLEGAMENTI E CONFIGURAZIONI

Prima di accendere il DVR assicurarsi di aver installato l'hard-disk e di aver collegato almeno una telecamera. Per installare il disco rigido, svitare le viti laterali e posteriori del DVR, quindi rimuovere la copertura di metallo (Come nelle figure seguenti).

Questo DVR è predisposto per l'alloggiamento di un solo hard-disk, ma la scheda madre ha la possibilità di gestirne anche il supporto SD-CARD.

Collegare correttamente i cavi al disco e alloggiarlo come nell'immagine;






Fissare il disco rigido con le 4 viti in dotazione, come in figura;



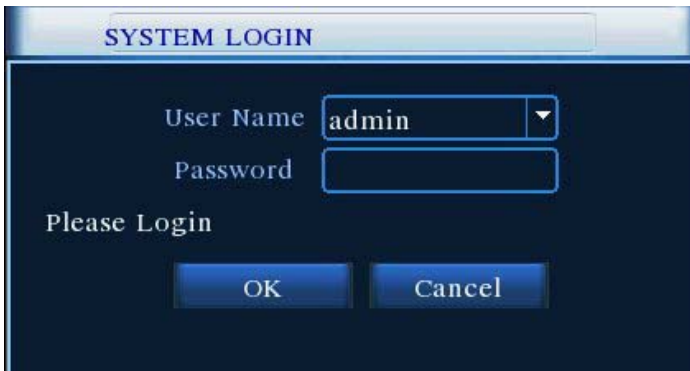
Riposizionare la copertura e fissarla con le viti. Collegare le telecamere e un monitor per visualizzare le immagini e dare alimentazione al DVR.

ICONE, LOGIN E PASSWORD

Le icone visualizzabili per ogni telecamera sono le seguenti:

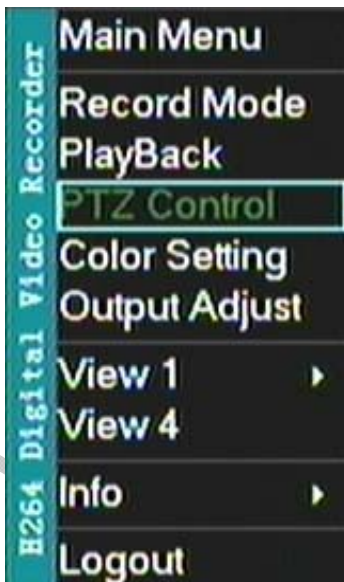
	DVR in registrazione		Perdita video
	Motion detection		Blocco camera

Una volta che il DVR è in funzione, attendere il visualizzarsi delle immagini delle telecamere, così da poter effettuare il login ed accedere al menù di configurazione.



Utilizzare il mouse o il telecomando per accedere al menù, "l'username" da immettere alla prima accensione è "admin", tutto minuscolo, e la password in questo caso non è richiesta. In seguito sarà possibile cambiare user e password direttamente dal menù "account".

Una volta inseriti i dati, premere su una qualsiasi parte del monitor con il tasto destro del mouse, comparirà una finestra come in figura:



Con questa finestra si hanno gli accessi rapidi ai vari menu come: comandi PTZ, playback, regolazione tv ecc.

Selezionando Menù principale si avrà accesso alle seguenti impostazioni:

Menu principale	Sotto-menu	Funzioni
Modalità di registrazione		Impostare lo stato di registrazione per ogni canale.
Imposta i tempi di registrazione		Impostazioni per configurare una registrazione: il tipo di registrazione e registrazione programmata.
Codifica		Impostazioni per ogni canale: compressione, risoluzione, frame rate, bit rate, qualità audio ecc.
Gestione HDD		Impostazioni varie dell'hard-disk: formattazione, modalità solo lettura, ripristino ecc.
Rete		Impostare i parametri di rete di base: DHCP, DNS, NTP, email, IP, DDNS ecc.
Impostazioni PTZ		Impostazioni per il comando PTZ.
Allarmi	Motion	Impostare il motion detection per ogni canale: la sensibilità, l'area di visione, e i parametri di collegamento.
	Accecamento	Impostare la sensibilità per ogni canale.
	Video perso	Impostare i parametri per la perdita di video.
	Ingresso allarme	Impostare gli allarmi in ingresso.
	Allarme guasto	Configurare gli allarmi in caso di guasto all'hard disk.
Impostazioni di sistema.	Generale	Impostare l'ora di sistema, formato dei dati, la lingua, il formato video ecc.
	Menu GUI	Impostare il nome del canale delle telecamere la trasparenza del menu e varie impostazioni del menu del DVR.
	Account	Modificare le impostazioni per l'account quali "user" e "password" ecc.
	Upgrade	Effettuare un upgrade del firmware del DVR.
	Default	Ripristinare le impostazioni di fabbrica.
	Backup	Effettuare un backup degli eventi registrati.
	Info periferica	Informazioni generali del dispositivo.
	Riavvio	Possibilità di riavviare il DVR manualmente o automaticamente.

IMPOSTARE DATA, ORA E LINGUA

Prima dell'uso, impostare date e ora sul DVR.

Accendere il DVR, attendere che sia inizializzato, a questo punto fare premere il tasto destro del mouse per inserire "user" e "password"; e continuare la navigazione del menu, selezionando: menu principale>impostazioni sistema>generale.

In questo menu si potrà cambiare lingua, data e ora.



The screenshot shows the 'Main Menu->System->General' settings screen. The settings are as follows:

System Time	2010 - 08 - 04	15 : 14 : 04
Date Format	YYYY MM DD	DST
Date Separator	-	
Time Format	24-HOUR	
Language	ENGLISH	
HDD Full	Overwrite	
DVR No.	0	
Video Standard	PAL	
Auto Logout	0	min
Car Plate	000000	

At the bottom of the screen are 'OK' and 'Cancel' buttons.

Data e Ora: impostare la data e l'ora correnti.

Formato data: selezionare il formato data YY/MM/DD, MM/DD/YY, DD/MM/YY.

Separatore: Selezionare il simbolo da utilizzare come separatore della data.

Formato ora: 12 / 24 ore.

Lingua: scegliere la lingua tra le 28 disponibili.

HD pieno:

-Sovrascrivi, la macchina cancellerà automaticamente le registrazioni più vecchie, quando sarà terminato lo spazio libero sull'hard-disk;

-Su Stop, la registrazione verrà terminata una volta riempito l'hard-disk.

DVR N°: indirizzo assegnato alla macchina per la gestione con telecomando (in caso di più macchine assegnare indirizzi differenti).

Standard Video: selezionare PAL, o NTSC.

Uscita automatica: tempo in cui avverrà la disconnessione automatica dal menù in caso di nessuna operazione dell'utente (sarà necessaria nuovamente la password per l'accesso successivo).

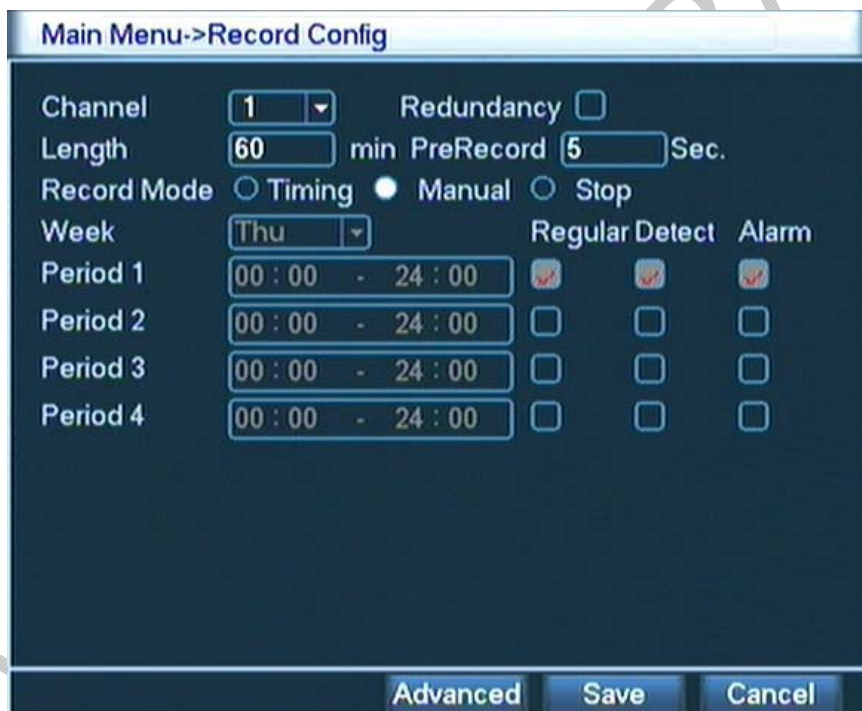
MODALITÀ DI REGISTRAZIONE

Il DVR ha la possibilità di registrare in modalità programmata o manuale oppure non registrare alcun evento. Inoltre si può decidere indistintamente su quali telecamere effettuare una registrazione continua, programmata o non registrare alcuna immagine.



REGISTRAZIONE PROGRAMMATA

Il DVR ha la possibilità di registrare gli eventi anche in modalità programmata. Nel menu, come in figura, si possono impostare i parametri di registrazione per ogni canale. Il sistema al primo avvio è impostato su 24 ore di registrazione consecutive.



Con questo sottomenu è possibile impostare le fasce orarie e le modalità di registrazione.

Canale: selezionare il canale da impostare oppure selezionare "TUTTI" per una programmazione più semplice.

Lunghezza: impostare la lunghezza della registrazione in caso di registrazione manuale.

Preregistrazione: impostare i secondi di preregistrazione da effettuare durante una registrazione per motion/allarme.

Modalità: è possibile selezionare la modalità di registrazione: manuale o timer (programmata).

Settimana: quando viene attivata la modalità "timer", selezionare il giorno della settimana per la programmazione delle registrazioni.

Selezionare “tutti” per una programmazione totale dei 4 canali.

Fascia 1...4: impostare una fascia oraria “dalle/alle” per una determinata tipologia di registrazione. Utilizzare più fasce orarie se si desidera avere registrazioni di tipo diverso nello stesso giorno.

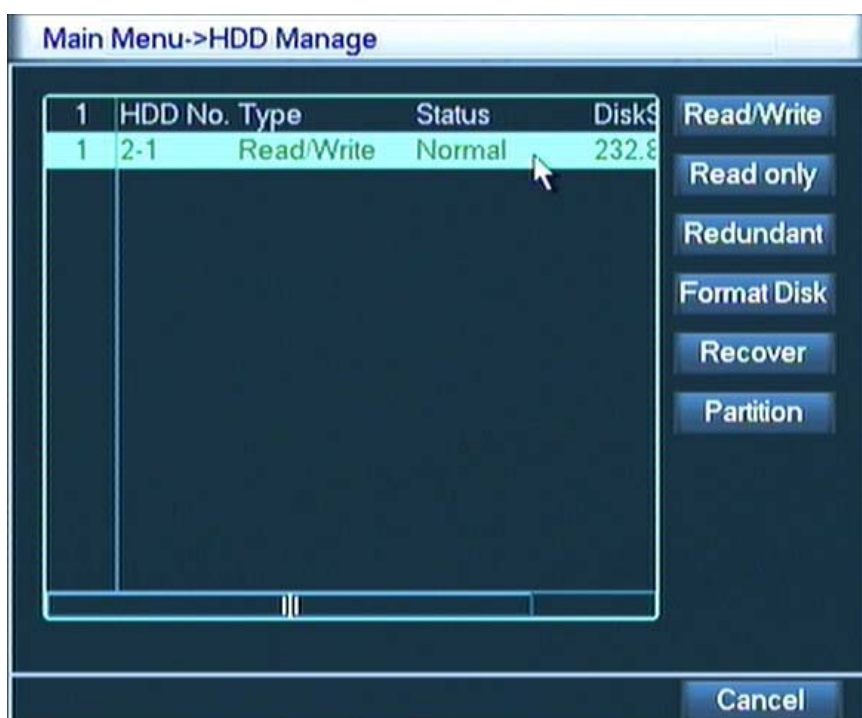
Continua: spuntare “continua” per effettuare una registrazione continua in una determinata fascia oraria.

Motion: spuntare “motion” per eseguire una registrazione, in questa modalità, in una determinata fascia oraria.

Allarme: spuntare “allarme” per compiere una registrazione in caso di allarme utilizzando i contatti d’ingresso allarme.

GESTIONE HARD-DISK

Con questo sottomenu è possibile formattare l’HDD e impostarlo secondo i parametri desiderati oppure avere allarmi di notifica in caso d’errore.



Come in figura, se il DVR è in grado di riconoscere l’HDD, viene visualizzato sotto la dicitura “stato”: “normale”, oppure non sarà segnalato nulla se vi sono delle anomalie e il DVR non riconosce il disco rigido.

Normale: normale utilizzo della memoria dell’hard-disk.

Solo Lettura: s’imposta l’HDD in sola lettura impedendo la scrittura di ulteriori registrazioni.

Formatta: si cancellano tutte le registrazioni.

Ripristina: si aggiornano le informazioni relative all’HDD (modalità, stato, ecc...).

Partizione: si ha la possibilità di creare della partizione con lo stesso principio dei personal computer.

RETE

Main Menu->NetWork

Net Card: Wire Netcard DHCP Enable

IP Address: 192 . 168 . 1 . 10

Subnet Mask: 255 . 255 . 255 . 0

Gateway: 192 . 168 . 1 . 1

Primary DNS: 202 . 101 . 172 . 35

Secondary DNS: 202 . 101 . 172 . 35

TCP Port: 34567

HTTP Port: 80

HS Download:

Transfer Policy: Quality Prefer

In questo sottomenu si potrà configurare il DVR per la connessione alla rete LAN e visualizzare direttamente le immagini su un computer con una connessione ad internet.

Scheda di rete: unica configurazione possibile con il cavo di rete.

Abilita DHCP: spuntare DHCP se si desidera utilizzare questo servizio.

Indirizzo IP: si imposta l'indirizzo IP del DVR in caso di connessione ad una rete.

Subnet Mask: si imposta la subnet mask della macchina in caso di connessione ad una rete.

Gateway: Inserire l'indirizzo IP del gateway.

DNS: utilizzare il DNS fornito dal vostro provider ADSL.

Mediaport: default: 34567.

Porta HTTP: porta per la visualizzazione da browser Internet Explorer (default: 80).

Alta velocità: spuntare per il consenso del download delle registrazioni e per la registrazione da rete.

Trasmissione: per impostare la qualità delle immagini trasmesse.

IMPOSTARE LA VISUALIZZAZIONE DELLE IMMAGINI SU CELLULARE

Il DVR ha la possibilità di visualizzare le immagini, direttamente su cellulari con connessione internet e con sistema operativo symbian, android e ios5.

Per prima cosa si deve configurare il DVR abilitando la porta richiesta per la connessione.

Accedere al menu principale e proseguire nella navigazione del menu andando in rete>servizio rete e premere 2 volte su collegamento mobile; impostare la porta desiderata, spuntare "abilita" e confermare la modifica.

Main Menu->NetWork->NetService->Mobile Monitor

Enable:

Port: 34599

Ora si potrà procedere con la configurazione del proprio cellulare.

-Inserire nel lettore CD del proprio computer il mini-disc, fornito in dotazione, e cercare la cartella "MEYE", connettere il cellulare al computer e a seconda del sistema operativo, copiare il file che si trova nel mini-disc:

-MEYE_Android.apk : per dispositivi con sistema android

-MEYE_SB_S60_3rd.sisx o MEYE_SB_S60_5th.sisx: per dispositivi con sistema symbian, installare la versione adatta al proprio cellulare.

Nel mini-disc si trovano solo le applicazioni per android e symbian; per quanto riguarda il sistema per I-phone/I-pad, bisogna accedere direttamente ad Appstore e scaricare l'applicazione: vMEYE. Finito di installare il programma sul proprio dispositivo, si può procedere alla configurazione e alla visualizzazione delle immagini.

Aprire il programma appena installato, entrare nelle impostazioni ed inserire i dati di configurazione:

Nome dispositivo: immettere un nominativo per identificare il dispositivo.

Indirizzo IP: inserire l'indirizzo associato al DVR.

Porta: inserire la porta impostata (mobile monitor come in figura).

User: inserire un nome utente abilitato alla visualizzazione delle immagini.

Password: inserire la "password" associata all'"user" se richiesta.

Salvare le impostazioni e scegliere il canale desiderato, ora si potranno visualizzare i vari canali direttamente sul proprio cellulare.

IMPOSTAZIONI PTZ

Main Menu->PTZ Config	
PTZ Device	RS485 Device
Channel	1
Protocol	PELCCOD
Address	1
Baudrate	9600
Data Bits	8
Stop Bits	1
Parity	None
Monitors	0

Con questo sottomenu si impostano i parametri delle speed-dome collegate al DVR tramite la porta RS485.

IMPORTANTE: gli stessi parametri devono essere impostati anche sulla speed-dome

Canale: selezionare il canale associato alla telecamera dome.

Protocollo: selezionare il protocollo desiderato di comunicazione tra i 19 disponibili, come PELCO-D e PELCO-P.

Indirizzo: selezionare l'indirizzo associato alla speed-dome. In caso di collegamento di più speed-dome ognuna deve avere un indirizzo diverso.

bit di dati: selezionare il valore desiderato in base al protocollo (default "8").

bit di stop: selezionare il valore desiderato in base al protocollo (default "1").

Parità: selezionare il valore desiderato in base al protocollo (default "nessuno").

Baudrate: impostare la velocità di comunicazione della porta seriale (default:9600).

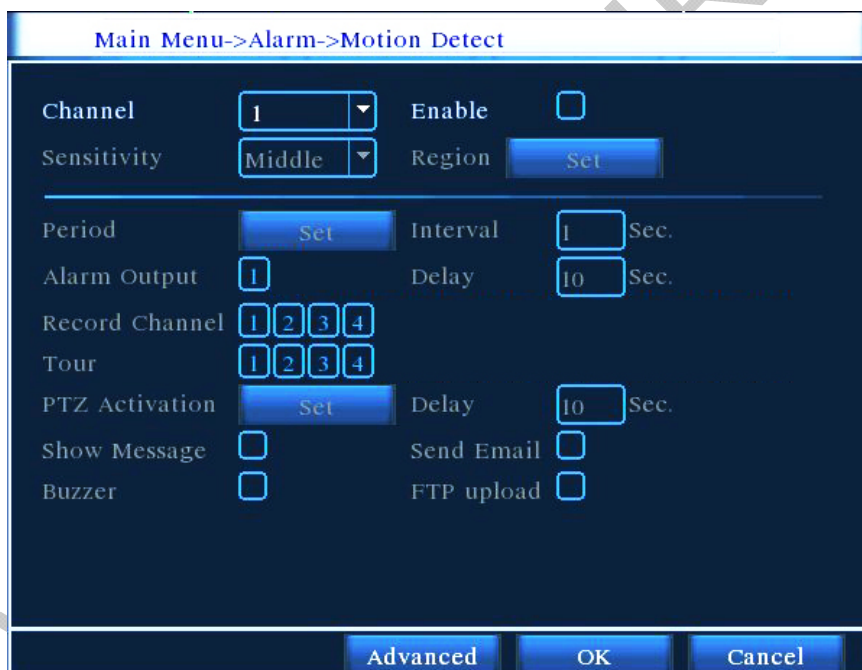
Una volta finite le impostazioni dalla schermata principale, fare clic con il pulsante destro del mouse (inserire "user" e "password" se è richiesto) e selezionare "Comandi PTZ" e apparirà la seguente schermata e sarà possibile comandare la speed-dome direttamente da DVR.



ALLARMI

Con questo menu si ha la possibilità di impostare i vari allarmi predisposti per il DVR, quali: Motion, Accecamento, video perso, ingresso allarme e allarme guasto.

MOTION



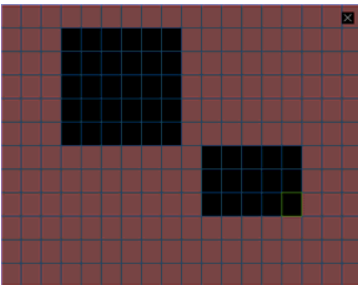
Con questo sottomenu si impostano le funzioni del motion detection:

Canale: selezionare quale ingresso video si desidera attivare in caso di allarme. (Si ha la possibilità di impostare un canale alla volta oppure contemporaneamente).

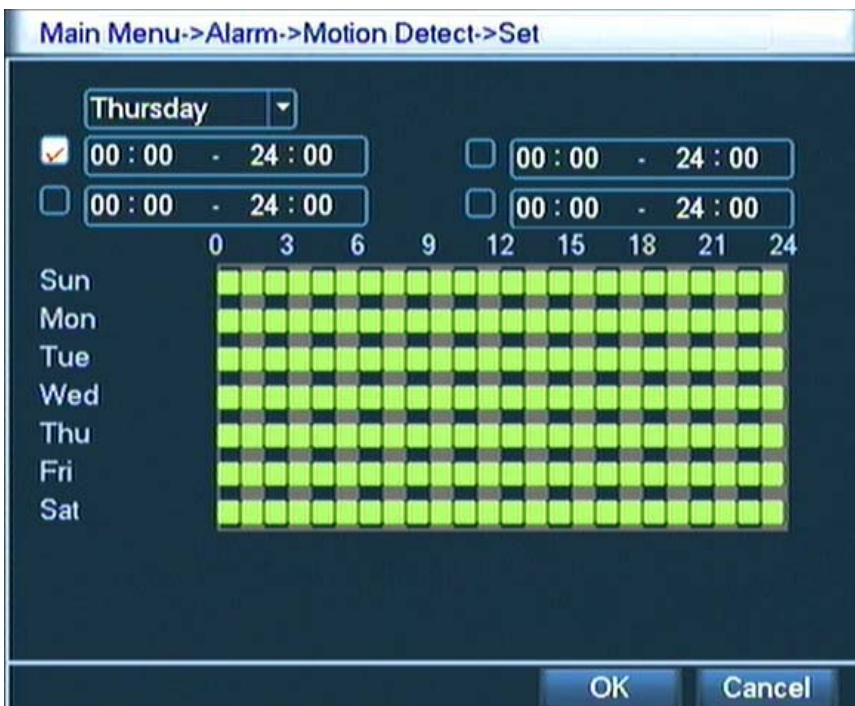
Sensibilità: impostare la sensibilità del motion detection (il livello più alto è quello più sensibile).

Abilita: spuntare per abilitare le funzioni del motion.

Area: selezionare l'area d'allarme per il motion (i quadrati rossi sono abilitati al motion detection come in figura).



Fascia (imposta): impostare la programmazione oraria associata al motion. E' possibile registrare con motion su 4 distinte fasce orarie giornaliere programmabili dal lunedì alla domenica.



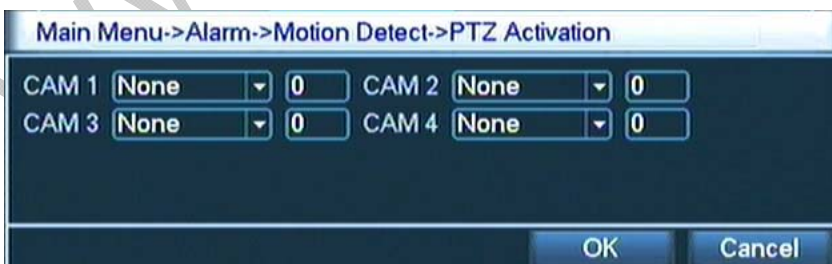
Uscita allarme: spuntare per attivare l'uscita d'allarme;

Durata: impostare la durata di attivazione relativa all'uscita allarme.

Registra canale: in caso di allarme, il DVR inizia a registrare solo sui canali selezionati.

Ciclico: abilita la visualizzazione sequenziale delle telecamere selezionate.

Attiva PTZ: questa opzione serve per comandare una speed-dome in caso di allarme.



Vedi messaggio: spuntare se si vuole far apparire a video un messaggio dove viene indicato lo stato degli allarmi.

Manda e-mail: spuntare se si vuole spedire una e-mail in caso d'allarme.

Buzzer: spuntare per attivare la segnalazione acustica in caso d'allarme.

Upload FTP: spuntare se si vuole far apparire a video del pc connesso in rete un messaggio d'allarme.

ACCECAMENTO

In questo sottomenu si può impostare l'allarme nel caso di un tentativo di accecamento o occultamento della telecamera.

Per le impostazioni rifarsi alle funzioni descritte nel paragrafo precedente (motion).

Main Menu->Alarm->Video Blind

Channel Enable

Sensitivity

Period

Alarm Output Delay Sec.

Record Channel

Tour

PTZ Activation Delay Sec.

Show Message Send Email

Buzzer FTP upload

VIDEO PERSO

In questo sottomenu si può impostare l'allarme nel caso di perdita video della telecamera.

Per le impostazioni rifarsi alle funzioni descritte nel paragrafo precedente (motion).

Main Menu->Alarm->Video Loss

Channel Enable

Period

Alarm Output Delay Sec.

Record Channel

Tour

PTZ Activation Delay Sec.

Show Message Send Email

Buzzer FTP upload

IMPOSTAZIONE INGRESSI ALLARME

In questo sottomenu si possono impostare gli ingressi d'allarme.
Per le impostazioni rifarsi alle funzioni descritte nel paragrafo precedente (motion).

Main Menu->Alarm->Alarm Input

Alarm In: 1 Enable:

Type: Normal

Period: Set Interval: 1 Sec.

Alarm Output: 1 Delay: 10 Sec.

Record Channel: 1 2 3 4

Tour: 1 2 3 4

PTZ Activation: Set Delay: 10 Sec.

Show Message: Send Email:

Buzzer: FTP upload:

Advanced OK Cancel

Tipo: scegliere che tipo di uscita relè abilitare (NC o NO).

USCITA ALLARME

Main Menu->Alarm->Alarm Outp

Alarm Type: All 1

Auto:

Manual:

Stop:

Status:

OK Cancel

Controllare lo stato del canale: “o” significa che l'allarme non è attivato, mentre “•” significa che l'allarme è attivato.

Si può attivare l'allarme in uscita solo sul canale 1

Configurazione: l'allarme è impostato secondo la propria configurazione.

Manuale: Attivare l'uscita d'allarme.

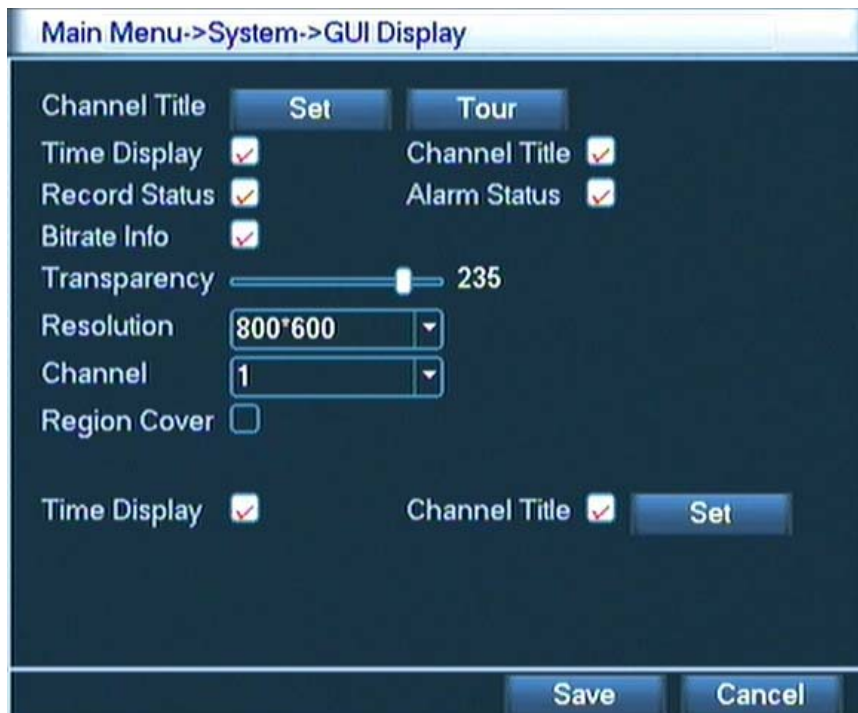
Stop: Disattivare l'uscita d'allarme.

ALLARMI GUASTO

In caso di anomalie o guasti all'hard-disk il DVR potrà (abilitando questa funzione) ricevere delle segnalazioni acustiche attraverso il buzzer e visive con messaggi direttamente a video.

IMPOSTAZIONI DI SISTEMA

MENU GUI



Con questo sottomenu si imposta la risoluzione video, i nomi dei canali in ingresso, i tempi della funzione ciclico e ulteriori informazioni presenti a video.

Nome canali: è possibile inserire e modificare il nome da associare ad ogni ingresso. A lato del campo da modificare vi è un rettangolo dove è possibile selezionare ed inserire numeri, lettere minuscole, lettere maiuscole e simboli.

Ciclico: premere per accedere alla schermata "ciclico" e impostare con le seguenti impostazioni:

Abilita ciclico: per abilitare la funzione ciclica delle telecamere.

Intervallo: impostare l'intervallo di attesa tra un canale e l'altro.

Schermo intero: selezionare i canali desiderati da visualizzare nella scansione delle immagini.

4 immagini: selezionare per visualizzare la quadrivisione in coda al ciclico delle 4 immagini.

Data/ Ora: si abilita la visualizzazione a schermo della data e dell'ora.

Titolo canale: si abilita la visualizzazione a schermo del nome della telecamera.

Stato registrazione: si abilita la visualizzazione a schermo dell'attivazione della registrazione.

Stato allarme: si abilita la visualizzazione a schermo dell'attivazione degli ingressi.

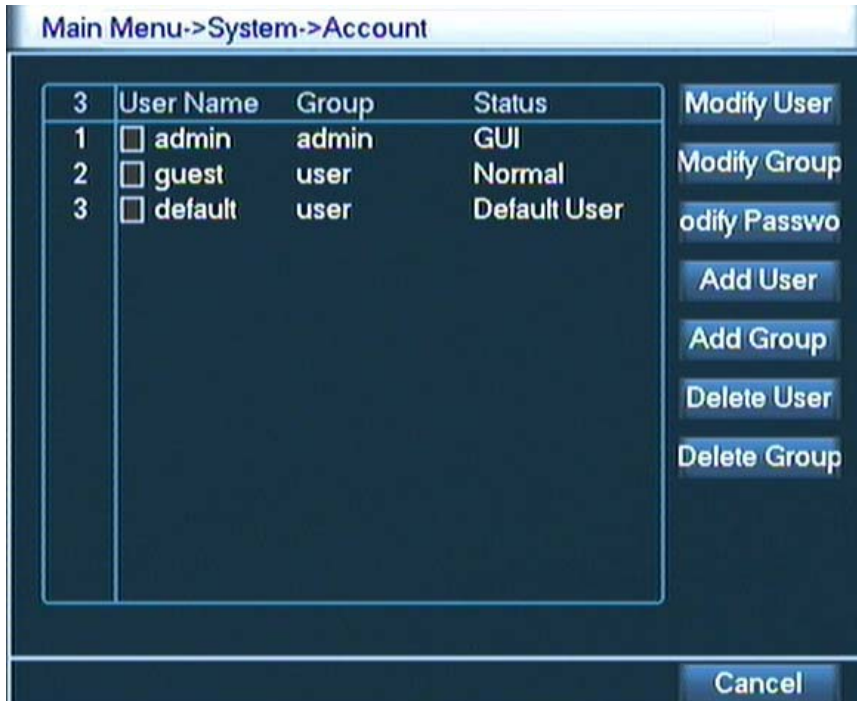
Trasparenza: aumentare o diminuire la luminosità.

Risoluzione: impostare la risoluzione più adatta al monitor.

Canale: selezionare il canale a cui si desidera attivare l'oscuramento totale o parziale delle immagini.

Maschera: spuntare per attivare questa funzione; e con impostazioni selezionare se non mostrare totalmente o parzialmente l'immagine ripresa dalla telecamera selezionata.

ACCOUNT



Con questo sottomenu si ha la possibilità di impostare le password di accesso e gli utenti abilitati all'accesso con eventuali restrizioni sia in locale sia in remoto (LAN/internet). Ogni utente appartiene ad un gruppo pertanto prima di aggiungere un nuovo utente assicurarsi di aver creato un gruppo.

Modifica utente: permette di modificare nome, di selezionare il gruppo a cui appartenere e le autorizzazioni o restrizioni per utente.

Modifica gruppo: permette di modificare nome, immettere le info del gruppo e le autorizzazioni o restrizioni per utente.

Modifica password: permette di modificare la password dei vari utenti.

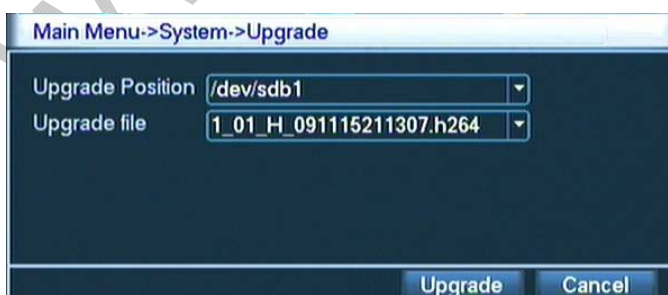
Aggiungi utente: permette di aggiungere un utente, immettendo nome, password, info, gruppo di appartenenza e le autorizzazioni o restrizioni per utente.

Aggiungi gruppo: permette di aggiungere un gruppo, immettendo nome, info e le autorizzazioni o restrizioni del gruppo.

Cancella utenti: permette la cancellazione degli utenti.

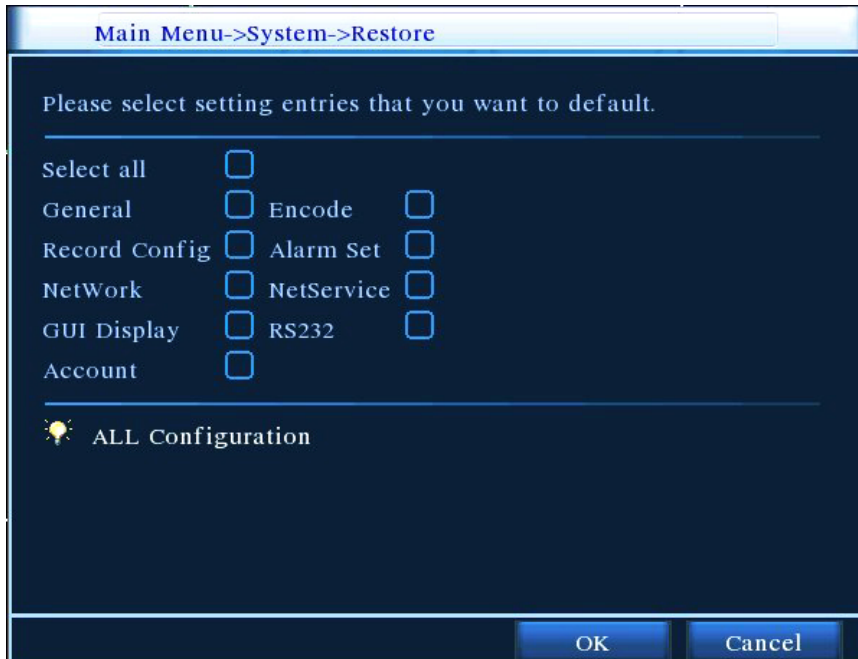
Cancella gruppo: permette la cancellazione dei gruppi.

UPGRADE



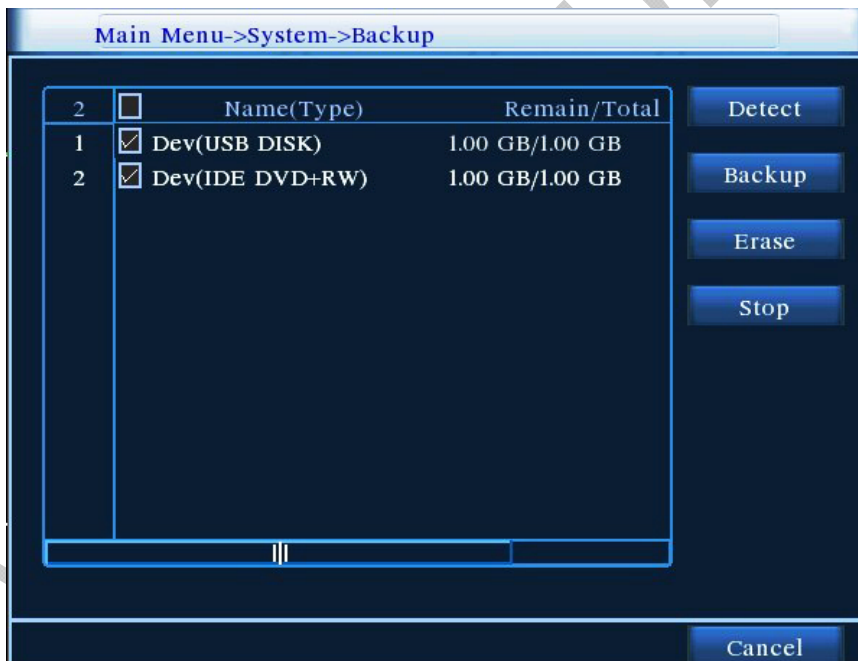
Inserire nella porta USB una chiavetta con all'interno i file per l'aggiornamento del firmware. Una volta che è riconosciuta dal DVR premere su upgrade per effettuare l'aggiornamento.

DEFAULT



Con questo sottomenu è possibile riportare ai valori di fabbrica tutte o solo alcune impostazioni. Spuntare i sottomenu da ripristinare ai valori di fabbrica.

BACKUP



Il DVR ha la possibilità di eseguire un backup su chiavetta degli eventi registrati: Inserire una memoria USB nella porta USB del DVR libera e premere "Rileva" per rilevare la memoria; per prima cosa bisogna assicurarsi che la memoria sia vuota, altrimenti premere "cancella dati" per cancellare la memoria. Una volta che la memoria è formattata premere "Backup" per impostare i parametri di esportazione, come in figura nella pagina seguente.

Main Menu->System->Backup->Backup

Type: All

Channel: 1

Start Time: 2010 - 08 - 04 00 : 00 : 00 [Remove]

End Time: 2010 - 08 - 04 23 : 59 : 59 [Add]

	<input type="checkbox"/>	Channel	File Name	Length
1	<input checked="" type="checkbox"/>	01	2010-08-04/09.34.10-09.45.58[H].h264	90156
2	<input checked="" type="checkbox"/>	01	2010-08-04/09.46.09-09.46.37[H].h264	3972
3	<input checked="" type="checkbox"/>	01	2010-08-04/09.46.54-09.47.00[H].h264	1168
4	<input checked="" type="checkbox"/>	01	2010-08-04/09.47.04-09.47.08[H].h264	900
5	<input checked="" type="checkbox"/>	01	2010-08-04/09.47.13-09.52.37[H].h264	41760

Required/Remaining:134.72 MB/1.00 GB

[Start] [Cancel]

Tipo: si può scegliere la tipologia di registrazione sulla quale eseguire il backup: tutte, allarme esterno, motion, tutti allarmi, manuale, continua.

Canale: selezionare il singolo canale o tutti per effettuare il backup.

Ora inizio/fine: scegliere l'inizio e la fine degli eventi di cui si vuole effettuare il backup.

Formato backup: scegliere il formato in cui vengono convertiti i filmati; H264 o AVI.

Premere "start" per avviare l'operazione.

INFO PERIFERICA

Main Menu->System->Device Info.

Audio In Channels: 4

Alarm In Channels: 4

Alarm Out Channels: 1

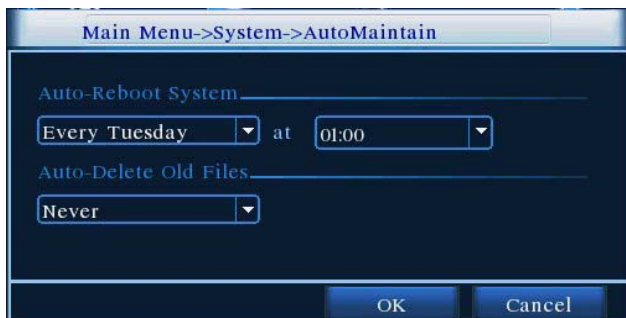
SD Card Record:

GUI Theme: General

[OK] [Cancel]

Visualizza le info periferiche e si ha la possibilità di impostare il numero in ingressi audio e allarme per canale, abilitare o disabilitare la registrazione su SD-CARD e il tipo di codifica del telecomando.

RIAVVIO



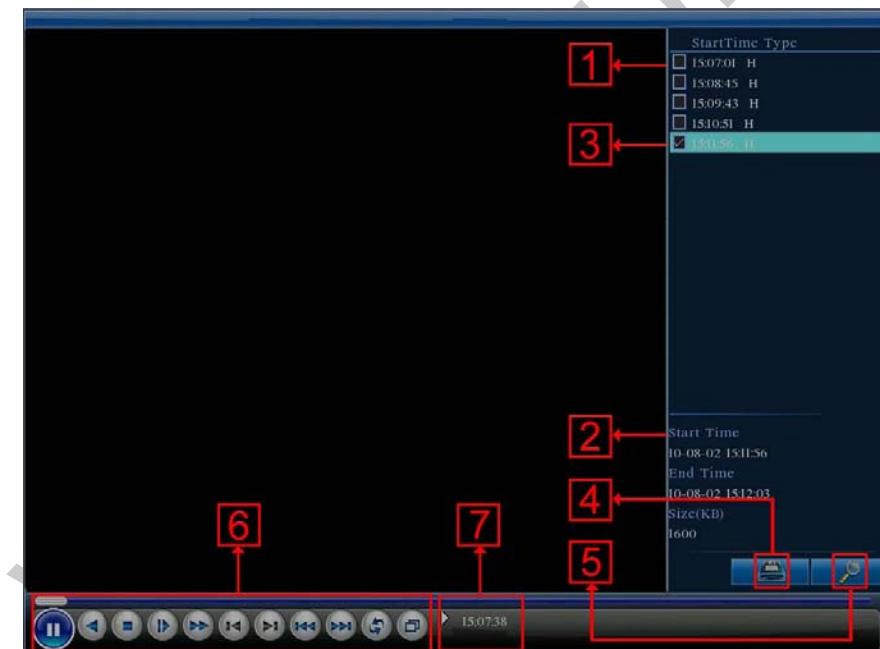
Si ha la possibilità di impostare un riavvio automatico in un giorno predefinito della settimana.

VISUALIZZARE GLI EVENTI REGISTRATI

All'interno di questo menù è possibile ricercare e rivedere le immagini registrate. Per ricercare/visualizzare correttamente una registrazione, dalla schermata principale aprire il menu a tendina (tasto destro del mouse) e selezionare playback. Si aprirà il menu per rivedere i filmati.

Premere il pulsante con la lente d'ingrandimento (ricerca) e selezionare il tipo di file da rivedere, il canale e l'ora d'inizio e fine delle registrazioni. A questo punto confermare premendo il pulsante ricerca e sul lato destro dello schermo compariranno tutte le registrazioni (N° 1 in figura).

Selezionare quella desiderata e avviare la riproduzione con il tasto "Play", preme il tasto "Stop" per fermare la riproduzione, infine per uscire dal menù "RICERCA" cliccare una volta il tasto destro del mouse e selezionare "mostra menu".



1. lista registrazioni;
2. informazioni sul file selezionato;
3. spuntare per effettuare successivamente un backup;
4. tasto backup;
5. tasto ricerca;
6. controllo riproduzione;
7. orario della registrazione.

Le informazioni contenute in questo manuale possono essere soggette a modifiche senza alcun preavviso.

WWW.FUTURASHOP.IT

WWW.FUTURASHOP.IT

Importato e distribuito da:
FUTURA ELETTRONICA SRL
Via Adige, 11 - 21013 Gallarate (VA) Tel. 0331-799775 Fax. 0331-792287
web site: www.futurashop.it info tecniche: supporto@futurel.com