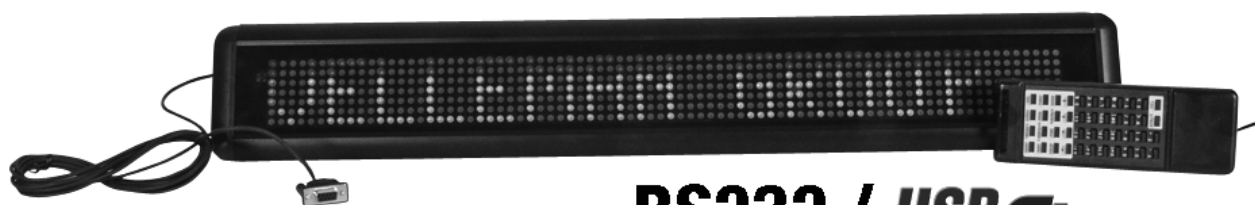


velleman®

MML24CN/MML24R

DISPLAY CON SCRITTE SCORREVOLI



RS232 / USB

MANUALE UTENTE

CE

MML24CN / MML24R – DISPLAY CON SCRITTE SCORREVOLI

1. Introduzione e caratteristiche

A tutti i residenti nell'Unione Europea

Importanti informazioni ambientali relative a questo prodotto



Questo simbolo riportato sul prodotto o sull'imballaggio, indica che è vietato smaltire il prodotto nell'ambiente al termine del suo ciclo vitale in quanto può essere nocivo per l'ambiente stesso. Non smaltire il prodotto (o le pile, se utilizzate) come rifiuto urbano indifferenziato; dovrebbe essere smaltito da un'impresa specializzata nel riciclaggio.

Per informazioni più dettagliate circa il riciclaggio di questo prodotto, contattare l'ufficio comunale, il servizio locale di smaltimento rifiuti oppure il negozio presso il quale è stato effettuato l'acquisto.

La ringraziamo per aver scelto Velleman! Si prega di leggere attentamente le informazioni contenute nel presente manuale prima di utilizzare il dispositivo. Assicurarsi che l'apparecchio non sia stato danneggiato durante il trasporto; in tale evenienza, contattare il proprio fornitore.

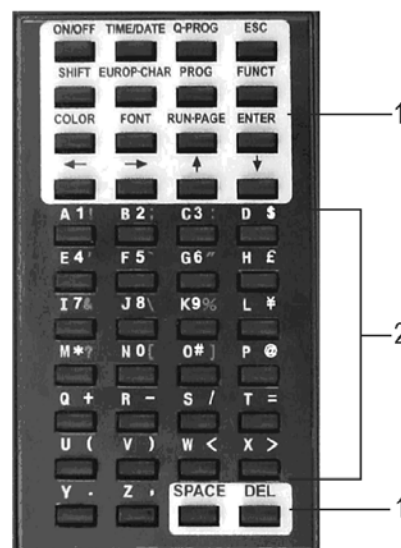
Il dispositivo è caratterizzato da:

- Colore e dimensione dei font selezionabili
- Differenti modalità di visualizzazione del testo con effetti grafici
- Affidabilità e lunga durata
- Elevata capacità di memorizzazione messaggi
- Funzione pianificazione visualizzazioni.

2. Telecomando

1. Tasti di comando
2. Tasti carattere
 - Maiuscole (A – Z)
 - Minuscole (a – z)
 - Numerici (0 – 9)
 - Simboli (! ; ...)
 - Europei (Ã)

Fig. 1



3. Gestione tramite telecomando

- Premere **[ON/OFF]**
- Premere **[TIME/DATE]** per visualizzare il messaggio contenente data e ora. Premere **[ESC]** per disabilitare la funzione di visualizzazione data/ora.

Programmazione di un messaggio semplice

Passo	Tasto da premere	Descrizione	Visualizzazione
1.	[Q-PROG]	Interrompe il normale funzionamento ed attende l'inserimento dei dati	
2.	[H][E][L][L][O] [SPACE]	Comporre la parola [HELLO] utilizzando i tasti carattere. Suggerimento: se viene inserito un carattere errato, premere [DEL] per cancellarlo.	[HELLO]
3.	[ENTER]	Avvia la visualizzazione del messaggio	[HELLO HELLO]

4. Programmazione di caratteri differenti

Visualizzazione di caratteri minuscoli, numeri e simboli mediante l'utilizzo del tasto [SHIFT].

Osservare il cursore che appare nell'angolo a sinistra del pannello ogni volta che il tasto [SHIFT] viene premuto.

1. Premere [Q-PROG] per arrestare la visualizzazione.
2. Premere [A] per visualizzare il carattere A.
3. Premere [SHIFT] una volta. Premere qualsiasi tasto del telecomando IR (ora è attiva la modalità minuscolo).
4. Premere nuovamente [SHIFT]. Premere qualsiasi tasto sul telecomando IR (sono attivi i tasti numerici).
5. Premere nuovamente [SHIFT]. Premere qualsiasi tasto sul telecomando IR (sono attivi i caratteri di colore verde).
6. Premere nuovamente [SHIFT] per tornare alla modalità maiuscolo.

NOTA: la modalità maiuscolo è quella di default. Premendo il tasto [SHIFT] la modalità viene disattivata.

Seguire i passi da 3 a 6 per selezionare le differenti modalità disponibili.

7. Premere [ENTER] per avviare la visualizzazione del proprio messaggio.

Visualizzazione dei caratteri Europei mediante l'utilizzo del tasto [EUROP-CHAR].

1. Premere [Q-PROG] per interrompere il normale funzionamento.
2. Premere [A] per visualizzare il carattere A.
3. Ora premere [EUROP-CHAR]. Notare che il carattere ha assunto lo stile europeo.

Suggerimento: per tornare al carattere normale, tenere premuto [EUROP-CHAR]. Premere quindi qualsiasi tasto del telecomando per continuare la composizione del proprio messaggio. Ripetere i passi 2 e 3 quando si vuole passare al carattere Europeo.

4. Premere [ENTER] per avviare la visualizzazione del proprio messaggio.

Visualizzazione dei caratteri europei in minuscolo con i tasti [SHIFT] e [EUROP-CHAR].

1. Premere [Q-PROG] per interrompere il normale funzionamento.
2. Premere [SHIFT] 1 volta per selezionare la modalità minuscolo.
3. Premere [C] per visualizzare il carattere C minuscolo.
4. Ora Premere [EUROP-CHAR]. Notare che il carattere ha assunto lo stile europeo.
5. Premere [ENTER] per visualizzare il messaggio.

Nota: si può scegliere tra 64 caratteri Europei. Si veda la "Guida rapida" che riporta la tabella dei caratteri europei con i corrispondenti tasti di scelta rapida.

Suggerimento: per visualizzare i caratteri greci, utilizzare il tasto G con [EUROP-CHAR].

5. Visualizzazioni tipiche per attirare l'attenzione

Visualizzazione di un messaggio predefinito o di una pagina grafica.

Esempio: messaggio predefinito in pagina A.

Passo	Tasto da premere	Descrizione	Visualizzazione
1.	[RUN-PAGE]	Interrompe la visualizzazione e attende l'inserimento pagina	[STOP MODE]
2.	[A]	Visualizza pagina A	[PG:A]
3.	[ENTER]	Avvia la visualizzazione del messaggio	

NOTA: i propri messaggi possono essere memorizzati in 26 pagine (A-Z).

Collegamento tra i messaggi memorizzati nelle diverse pagine.

Passo	Tasto da premere	Descrizione	Visualizzazione
1.	[RUN-PAGE]	Interrompe la visualizzazione e attende l'inserimento pagina	[STOP MODE]
2.	[A] [B] [E]	Visualizza pagine A, B, E	[PG:A, B, E]
3.	[ENTER]	Avvia la visualizzazione del messaggio	

Utilizzo dei tasti **[COLOR]** o **[FONT]** per selezionare i colori o la font di un testo

1. Premere **[Q-PROG]** per interrompere il normale funzionamento.
2. Premere **[S] [U]** per visualizzare il carattere.
3. Premere **[COLOR]**. I caratteri cambiano di colore.
4. Premere nuovamente **[COLOR]** per visualizzare tutti i colori disponibili e scegliere quello desiderato. Il colore scelto rimane attivo finché non ne viene selezionato un altro.
5. Premere **[FONT]**. Notare che i caratteri ora hanno uno stile differente.
6. Premere nuovamente **[FONT]** per modificare la dimensione del carattere e scegliere quella desiderata. La font scelta rimane attiva finché non ne viene selezionata un'altra.
7. Premere **[ENTER]** per visualizzare il messaggio.

NOTA: Si veda la “Guida rapida” che riporta la tabella relativa al colore e alla dimensione del carattere.

6. Funzioni avanzate

Aggiungere degli effetti speciali al proprio messaggio utilizzando il tasto **[PROG]**.

1. Premere **[PROG]** per programmare il messaggio.
2. Premere **[↓]** per selezionare la funzione modifica pagina.
3. Premere **[→]** per selezionare la pagina A. È possibile selezionare 26 pagine (A÷Z).
4. Premere **[↑] [↓]** per programmare la pagina. Il pannello indicherà **[PAG: A]**.
5. Premere **[ENTER]** per modificare la pagina.
6. Inserire il testo del messaggio. Premere **[ENTER]**.
7. Premere **[↑] [↓]** per scorrere i vari effetti d'apertura, quindi premere **[ENTER]** per confermare.
8. Premere **[↑] [↓]** per scorrere i vari effetti di chiusura, quindi premere **[ENTER]** per confermare.
9. Premere **[↑] [↓]** per selezionare la visualizzazione dell'ora, quindi premere **[ENTER]** per confermare.
10. Premere **[↑] [↓]** per selezionare la velocità degli effetti di apertura e chiusura (da 1 a 3), quindi premere **[ENTER]** per confermare.

NOTA: è possibile scegliere differenti tipi d'effetto. Si veda la “Guida rapida” che riporta la tabella relativa ai diversi tipi d'effetto disponibili e i corrispondenti caratteri.

Pianificare la visualizzazione di un messaggio tramite il tasto **[PROG]**

1. Premere **[PROG]** per interrompere la visualizzazione.
2. Premere **[↓] [↓]** per programmare la visualizzazione di un messaggio.
3. Premere **[→]** per entrare nel programma di visualizzazione.
4. Premere **[↑]** per impostare l'ora di visualizzazione. È possibile pianificare fino a 5 visualizzazioni (A÷E). Premere **[ENTER]** per confermare.
5. Premere **[→] [←]** per selezionare l'anno. Premere **[↑] [↓]** per impostarlo. Premere **[ENTER]** per confermare e passare al campo relativo al mese.
6. Ripetere il passo 5 e inserire mese, giorno, ora e minuti.
7. Dopo aver premuto **[ENTER]** per confermare, ripetere i passi 5 e 6 per impostare gli effetti di chiusura del messaggio. Vedrete **[*]**.
8. Premere i tasti da A a Z per definire la pagina da visualizzare. Premere **[ENTER]** per confermare.

Abilitazione/disabilitazione visualizzazione ora e data con il tasto [TIME/DATE] o [ESC]

1. Premere **[TIME/DATE]** per entrare nella modalità visualizzazione data/ora. La data e l'ora verranno visualizzate alternativamente per 3 secondi.
2. Per disabilitare la funzione, premere **[ESC]** e attendere 3 secondi. Il display riprenderà la normale visualizzazione dei messaggi.

Visualizzazione in sequenza di più pagine tramite il tasto [RUN-PAGE]

Questa funzione permette di collegare fino a 26 pagine per formare un unico lungo messaggio. Prima di attivare questa funzione è necessario programmare i messaggi di ogni singola pagina.

Premere **[RUN PAGE]**.

1. Premere **[A÷Z]** per la visualizzazione in sequenza delle pagine. Premere **[ENTER]** per confermare.
2. Specificare le pagine che si vogliono visualizzare in sequenza (per es. **[A]** **[B]** e **[C]** per visualizzare in sequenza la pagina A, poi la B quindi la C).
3. Premere **[ENTER]** per avviare la visualizzazione.

Reset del sistema tramite il tasto [FUNCT]

1. Premere **[FUNCT]** per entrare in modalità setup.
2. Premere **[↓]** per eseguire la cancellazione completa. La scritta [Clear all Y] appare sul pannello. Premere **[ENTER]** per confermare.

Impostazione dell'ID tramite il tasto [FUNCT]

1. Premere **[FUNCT]** per entrare in modalità setup.
2. Premere **[↓]** **[↓]** per selezionare **[ADD00]**.
3. Premere **[→]** **[←]** per selezionare il campo indirizzo.
4. Premere **[↑]** **[↓]** per impostare l'indirizzo da 00 a ZZ.
5. Premere **[ENTER]** per confermare. Premere **[ESC]** per tornare alla normale visualizzazione.

Impostazione della luminosità tramite il tasto [FUNCT]

1. Premere **[FUNCT]** per entrare in modalità setup.
2. Premere **[↓]** **[↓]** **[↓]** per entrare nella funzione luminosità.
3. Premere **[→]** per selezionare il campo luminosità.
4. Regolare la luminosità da un valore alto a un valore basso tramite i tasti **[↑]** **[↓]**.
5. Premere **[ENTER]** per confermare. Premere **[ESC]** per tornare alla normale visualizzazione.

Impostazione dell'orologio di sistema tramite il tasto [FUNCT]

1. Premere **[FUNCT]** per entrare in modalità setup.
2. Premere **[↓]** **[↓]** **[↓]** **[↓]** per effettuare l'impostazione dell'anno.
3. Premere **[→]** **[←]** per selezionare il campo anno.
4. Impostare l'anno tramite i tasti **[↑]** **[↓]**. Premere **[ENTER]** per confermare.
5. Premere **[↓]** per passare all'impostazione del mese.
6. Ripetere i passi 3, 4 e 5 ed immettere i dati relativi al mese, ora e minuti.
7. Premere **[ESC]** per tornare alla normale visualizzazione.

7. Software

7.1. Requisiti minimi del sistema

- Sistema operativo: Win98/WinME/WinNT/Win2000/WinXP
- CPU: Pentium 166 o superiore
- RAM: 32 MB o superiore
- Monitor: VGA o superiore
- Uscita seriale: porta RS232

7.2. Convertitore USB/RS232

Il convertitore USB/RS232 permette di convertire l'interfaccia USB1.1 in interfaccia seriale RS232.

Installazione dei driver

Il CD fornito in dotazione, contiene i driver necessari per il funzionamento del convertitore (nella cartella \usb driver\WIN).

Installazione dei driver per la porta COM virtuale in Windows XP.

- Inserire il CD nel CD-ROM drive. Collegare il dispositivo al PC tramite il cavo USB.
- Apparirà la finestra "Found New Hardware Wizard". Premere "Next >" per continuare.
- Selezionare "Install from a list or specific location (advanced)" e premere "Next >".
- Spuntare "Include this location in the search:" e premere "Browse" per individuare il file d'installazione "slabw2k.inf". Il file si trova nella cartella: "F:\usb driver\WIN". Premere una volta "Next".
- Premere "Finish" per completare l'installazione dei driver.

Interfaccia di conversione USB/RS232

Dopo aver installato i driver necessari, cliccare su "Start/Settings/Control Panel/System/Device Manage". Nel Device Manager la porta USB comparirà come porta COM. Il convertitore USB/RS232 viene solitamente utilizzato quando sul PC vi sono poche porte COM disponibili, ad es. quando le COM da 1 a 3 sono già utilizzate da altre periferiche/ applicazioni; in questo caso l'interfaccia permette di ottenere una COM 4. Esso funziona esattamente come una porta COM e supporta i parametri definiti in Win32 Communications API.

Riassegnare il numero della COM definita per il convertitore

Se il numero di porta COM assegnato al convertitore USB/RS232 risulta alto (es. COM 8), e per questo non è supportato dall'applicazione, è necessario modificarlo procedendo come di seguito specificato.

Fare doppio click sulla voce "CP2101 USB to UART Bridge Controller (COM 8)" (in Device Manager) presente nella categoria "Ports (COM & LPT)". Selezionare "Port Settings". Cliccare sul pulsante "Advanced..." e selezionare una porta COM con valore più basso (es. COM 2) supportata dall'applicazione. Cliccare su "OK".

La porta assegnata sarà COM 2.

7.3. Installazione del software

Inserire il CD nel CD-ROM drive. Si avvierà l'autorun e apparirà la prima finestra. Cliccare sul pulsante "Install" per installare il software, cliccare su "Read Me" per informazioni o su "Exit" per annullare l'installazione.

Per installare il software cliccare su "Install" e di seguito su "Continue" per proseguire con l'operazione. Cliccare su "Browse" in "Destination Folder" per selezionare la cartella (quella di default è "C:\Program Files\New Sign").

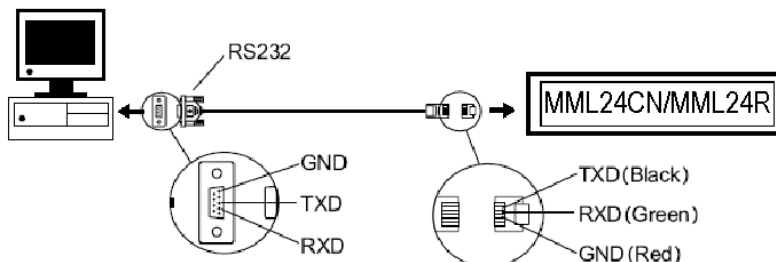
Cliccare su "Next" per continuare. Scegliere "Next" per lanciare l'installazione del software e copiare così i relativi file sull'HDD del proprio PC. Scegliere "Cancel" se si desidera annullare l'installazione o "Back" per cambiare la cartella di destinazione. Terminata l'operazione cliccare su "Finish".

Il programma avrà creato una nuova cartella nel gruppo di programmi e un'icona sul desktop. Se si desidera disinstallare il software, cliccare due volte su "Unwise.exe" in "Programs\New Sign". Selezionare "Automatic" e cliccare su "Next". Il programma verrà automaticamente disinstallato.

7.4. Setup

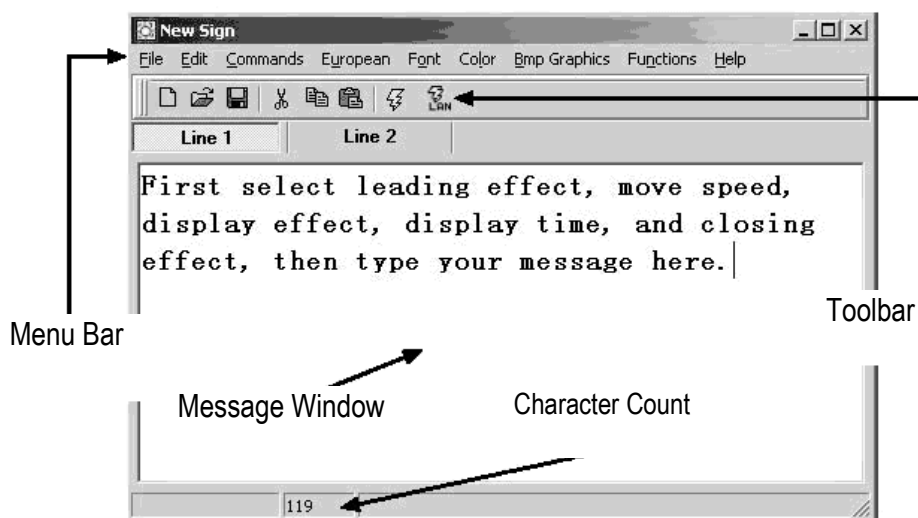
Collegamento del cavo

RS232	Plug telefonico
PIN 2	RXD (verde)
PIN 3	TXD (nero)
PIN 5	GND (rosso)



- Inserire la spina RJ45 nella relativa presa disponibile sul dispositivo.
- Individuare la porta COM del proprio PC e collegare ad essa il connettore a 9 poli del cavo. Se la porta utilizzata non è quella corretta, il computer non potrà dialogare con l'apparecchio.

7.5. Finestra del software



Toolbar

- Apre una nuova finestra del messaggio.
- Apre un file esistente.
- Salva il messaggio corrente.
- Taglia il testo evidenziato e lo mette negli appunti.
- Copia il testo evidenziato e lo mette negli appunti.
- Copia il contenuto degli appunti.
- Invia al dispositivo il messaggio presente nella finestra.
- Invia il messaggio tramite LAN.

Menu Bar

File

New	Apre una nuova finestra
Open	Apre un file esistente
Save	Salva il file attualmente aperto
Set Comm	Imposta la porta di comunicazione
Exit	Esce dal programma

Edit

Cut	Taglia il testo evidenziato e lo mette negli appunti
Copy	Copia il testo evidenziato e lo mette negli appunti
Paste	Copia il contenuto degli appunti nel documento corrente
Delete	Cancella dalla finestra di messaggio il testo evidenziato


Commands

Leading	Modalità di apertura del messaggio
Display Effect	Effetto di visualizzazione del messaggio
Display Time	Tempo di permanenza del messaggio sul pannello
Speed	Controllo della velocità di apertura e chiusura del messaggio
Closing	Modalità di chiusura del messaggio
Special	Inserisce Ora, Data e Avviso acustico

European

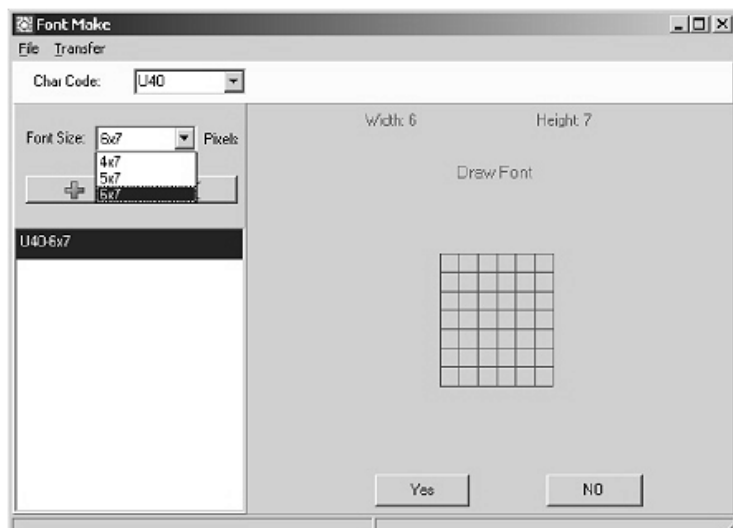
€ U00	↑ U01	↓ U02	∟ U03	† U04	‡ U05	∟ U06	∟ U07	± U08	† U09
Ƨ U0A	— U0B	† U0C	∟ U0D	† U0E	■ U0F	■ U10	∟ U11	∟ U12	■ U13
α U14	β U15	Γ U16	Π U17	Σ U18	σ U19	μ U1A	τ U1B	ϑ U1C	≈ U1D
Ω U1E	δ U1F	ω U20	λ U21	ϙ U22	£ U23	⊗ U24	¥ U25	→ U26	← U27
¿ U28	© U29	ª U2A	≥ U2B	€ U2C	∩ U2D	⊗ U2E	œ U2F	š U30	± U31
² U32	³ U33	ž U34	ÿ U35	¶ U36	œ U37	š U38	ˆ U39	ˆ U3A	ˆ U3B
¼ U3C	½ U3D	¾ U3E	¿ U3F	À U40	Á U41	Â U42	Ã U43	Ä U44	Å U45
Æ U46	Ç U47	È U48	É U49	Ê U4A	Ë U4B	Ì U4C	Í U4D	Î U4E	Ï U4F
Ð U50	Ñ U51	Ò U52	Ó U53	Ô U54	Õ U55	Ö U56	Ž U57	Ø U58	Ù U59
Ú U5A	Û U5B	Ü U5C	Ý U5D	Þ U5E	ß U5F	à U60	á U61	â U62	ã U63
ä U64	å U65	æ U66	ç U67	è U68	é U69	ê U6A	ë U6B	ì U6C	í U6D
î U6E	ï U6F	ð U70	ñ U71	ò U72	ó U73	ô U74	õ U75	ö U76	ÿ U77
ø U78	ù U79	ú U7A	û U7B	ü U7C	ý U7D	þ U7E	ÿ U7F		

User Font Make

Selezionare il codice relativo al carattere desiderato (vedi tabella precedente) e la relativa dimensione. Cliccare sul tasto  per aggiungerlo alla lista. Selezionare quello desiderato per disegnare il carattere a proprio piacimento.

Cliccare su **[TRANSFER] [TRANSFER TO SIGN]** per aggiornare i caratteri personalizzati del dispositivo.

Cliccare su **[FILE] [SAVE FONT]** per salvare il file.



Recalling the Default Font

Permette di richiamare i caratteri Europei di default specificati nella tabella precedente.

Font

Permette di selezionare lo stile del carattere (Europeo o Greco).

Color

Consente di scegliere il colore del carattere da una lista.

Bmp Graphics

Edit Graphic... Permette di creare e salvare il proprio simbolo grafico e di inserirlo nella finestra del messaggio. Fare riferimento a **"BMP Graphic Editor"**.

Functions

Send Message	Invia al dispositivo il testo presente nella finestra. Prima di eseguire l'operazione è necessario impostare l'ID del dispositivo (l'ID che è stato definito con la funzione "Set ID..."). Impostare anche le pagine da inviare. In tutto sono disponibili 26 pagine.
Run Page	Il dispositivo visualizza il contenuto di una specifica pagina.
Links Pages to Run	Permette di unire diverse pagine per visualizzare in sequenza i messaggi in esse contenuti. Scrivere ad esempio A, B e C per impostare la sequenza di pagine A, B e C
Set ID	Imposta l'ID del dispositivo. Nota: l'ID00 è utilizzato per la gestione globale. Se si utilizzano più dispositivi (ad es. da ID01 a ID05) è necessario collegarli tramite rete. Sarà possibile inviare un messaggio ad un determinato dispositivo specificando il relativo indirizzo. Utilizzare l'ID00 per inviare contemporaneamente lo stesso messaggio a tutti i dispositivi collegati in rete.
Set Clock	Imposta la data e l'ora.
Delete Page	Cancella una specifica pagina dal dispositivo.
Set Brightness	Imposta la luminosità del display su 4 livelli.
Display by Schedule	Programma la visualizzazione di un messaggio.
Delete Page	Cancella alcune pagine dal messaggio visualizzato.
Delete Schedule	Cancella alcuni elementi dalla tabella di pianificazione.
Delete all	Cancella tutti i messaggi.

7.6. Configurazione software

- Andare su "File", "SetComm".
- Selezionare la porta COM.
- Completate le impostazioni, cliccare su "OK".

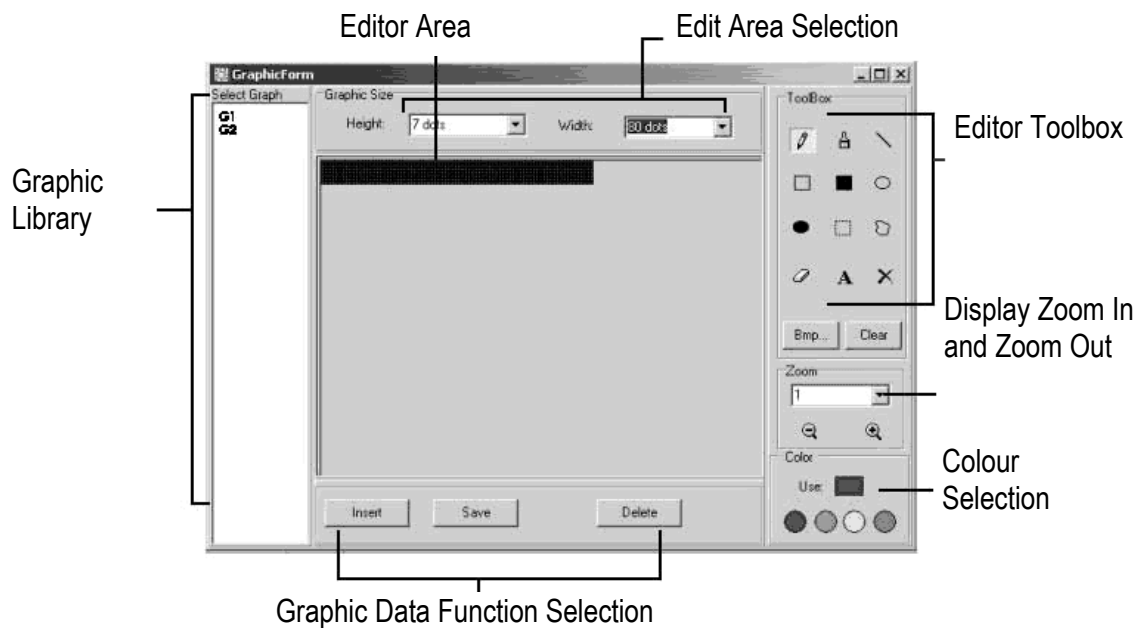
7.7. Invio di un messaggio

Utilizzare l'icona "Send Message" per inviare il messaggio al dispositivo.

- Nella finestra del messaggio, scrivere il testo desiderato, ad esempio "WELCOME".
- Cliccare sull'icona della Toolbar per evidenziare la finestra di messaggio.
- Inserire l'ID e selezionare la pagina a cui inviare il proprio messaggio. Sono disponibili le pagine A÷Z. Ciascuna pagina può essere utilizzata per memorizzare un differente messaggio.
- Cliccare su "OK" per inviare il messaggio al dispositivo. Se l'apparecchio non dovesse ricevere il proprio messaggio, riprovare ad effettuare l'invio.

7.8. BMP Graphic Editor

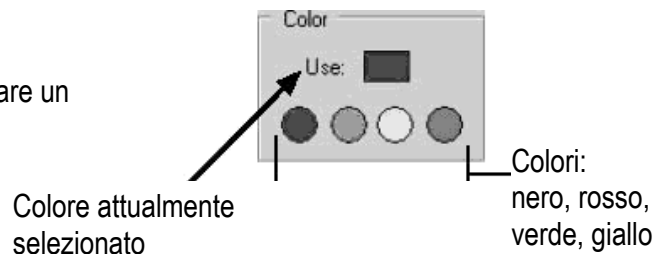
Utilizzare il BMP Graphic Editor per modificare o creare simboli grafici a proprio piacimento. Per aprire la relativa finestra, cliccare sulla voce “Bmp Graphics” presente nella barra dei menu, quindi cliccare su “Edit Graphics”.



Selezionare la Graphic Window cliccando su un qualsiasi elemento della lista “Select Graphic”. È possibile memorizzare fino a 16 pagine grafiche.

Color

Selezionare uno dei 4 colori disponibili per modificare un elemento esistente o per crearne uno nuovo.



Graphic Data Function

Save	Salva l'attuale elemento grafico presente nella Graphic Window
Delete	Cancella l'elemento grafico dalla Graphic Library
Insert	Inserisce l'attuale elemento grafico, presente nella Graphic Window, nel proprio messaggio.

Editor Toolbox (Barra strumenti)



Penna: cliccare su questo strumento e spostare il cursore nell’Editor Area. Tenere premuto il tasto sinistro del mouse per creare un disegno a mano libera.



Pennello: cliccare su questo strumento e spostare il cursore nell’Editor Area. Tenere premuto il tasto sinistro del mouse per utilizzare la funzione pennello.



Linea: cliccare su questo strumento e posizionare il cursore nel punto di partenza della linea che si desidera tracciare. Tenere premuto il tasto sinistro del mouse mentre si sposta il cursore verso il punto finale della linea. Rilasciare quindi il tasto.



Retangolo vuoto con bordo: cliccare su questo strumento. Posizionare il cursore nel punto d’origine del rettangolo, quindi spostarlo nella direzione desiderata tenendo premuto il tasto sinistro del mouse. Rilasciare il tasto.



Rettangolo con riempimento: vedere strumento “**Rettangolo vuoto con bordo**”.



Ellisse vuota con bordo: vedere strumento “**Rettangolo vuoto con bordo**”.



Ellisse con riempimento: vedere strumento “**Rettangolo vuoto con bordo**”.



Selezione area: cliccare su questo strumento. Selezionare l'Editor Area di proprio interesse tenendo premuto il tasto sinistro del mouse. Per muovere l'area definita, nella posizione voluta, tenere premuto lo stesso tasto quindi spostare il mouse. Rilasciare il tasto sinistro e di seguito premere quello destro per fissare la posizione.



Selezione area poligonale: vedere strumento “**Selezione area**”.



Gomma: cliccare su questo strumento. Tenere premuto il tasto sinistro del mouse e muovere il cursore sull'area di cui si vuole cancellare il contenuto.



Elimina: cliccare su questo strumento e selezionare il colore. Muovere il cursore nell'Editor Area e premere il tasto sinistro. L'intera area assumerà il colore scelto.



Testo: cliccare su questo strumento. Posizionare il cursore nell'Editor Area. Premere una volta il tasto sinistro del mouse quindi scrivere il testo desiderato. È possibile tagliare e incollare il testo, selezionare la dimensione e il colore del carattere. Cliccare sul pulsante “OK” per terminare. Il testo può essere spostato nella posizione voluta trascinando la casella di testo.



Funzione cancellazione area: cliccare su questo pulsante con il tasto sinistro del mouse per cancellare l'intera Editor Area.



Funzione Bmp File: cliccare su questo pulsante con il tasto sinistro del mouse per esportare o importare un file BMP.

Zoom In e Zoom Out

Scegliere lo zoom tra quelli disponibili (da 1 a 8; l'1 è lo zoom minore).

7.9. Comunicazione tramite LAN

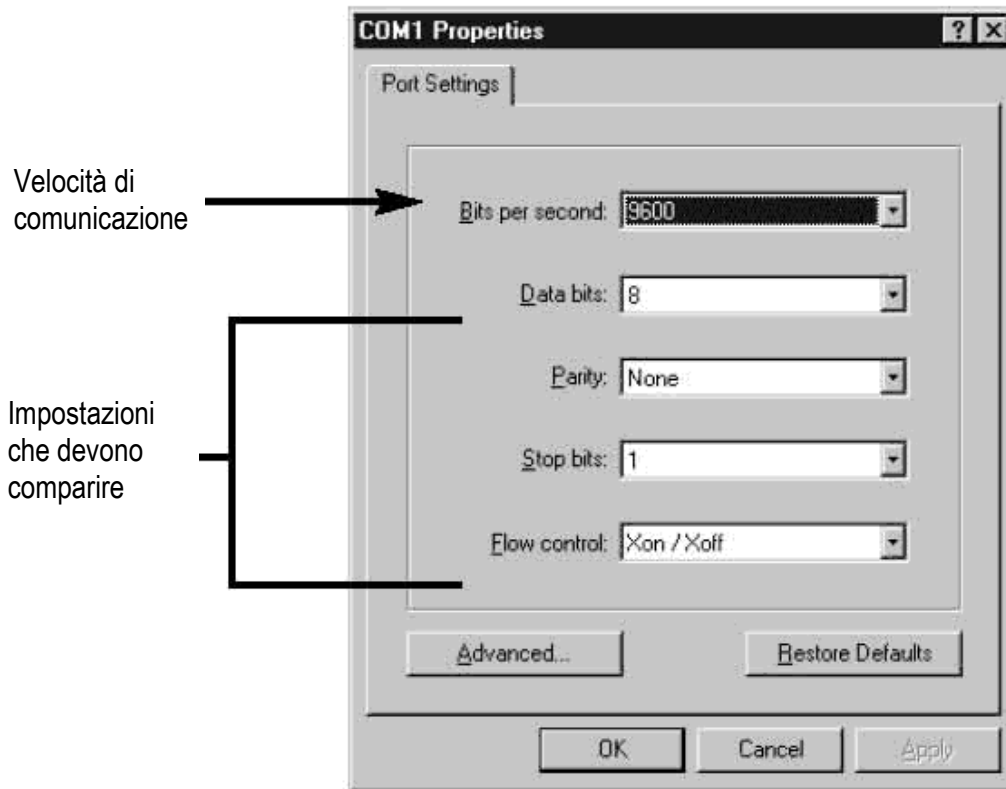
Come funziona

Il dispositivo deve essere innanzitutto collegato alla porta COM di un PC, definito come Receiver Slave Computer (RSC), collegato ad una rete LAN. Il computer che realmente invierà i messaggi al dispositivo viene definito Transmitting Master Computer (TMC); su questo sarà installato il software di gestione del display (non installato sul PC RSC). L'operazione successiva è quella di impostare sul PC RSC la stampante “Generic / Text Only” e di condividerla con il PC TMC. Terminate le impostazioni e creato il messaggio, un semplice click sul pulsante “Send Via Network” determinerà l'apertura della finestra di dialogo “PRINT”. Selezionare la stampante “Generic / Text Only” quindi cliccare su “OK” per inviare il proprio messaggio.

Impostazione del driver di stampa sul PC RSC

- Cliccare su “Start”, “Settings” quindi su “Printer”. Apparirà la finestra di dialogo “PRINT”.
- Fare doppio click sull'icona “Add Printer”. Si aprirà la finestra “Add Printer Wizard”.
- Cliccare su “Next”. Selezionare “Local Printer” e cliccare nuovamente su “Next”.
- Cercare “Generic” sotto la voce “Manufacturers” quindi cliccare su “Next”. Se appare “A driver is already installed to this printer”, selezionare “Keep existing driver” e cliccare su “Next”.
- Selezionare la porta COM del PC RSC alla quale verrà collegato il display, quindi cliccare su “Next”.
- Nel campo “Printer Name”, inserire il nome desiderato (min.12 caratteri) per il Display Printer Driver. Selezionare “No” quando viene richiesto se impostare il dispositivo come stampante predefinita e premere il pulsante “Next”.
- Cliccare su “Finish” per completare le impostazioni. Inserire il CD nel relativo driver (se necessario) e cliccare su “OK”.
- Selezionare la stampante aggiunta. Andare su “File” e cliccare su “Properties”.
- Cliccare su “Details” quindi su “Port Settings”.

- Assicurarsi che le impostazioni siano come quelle mostrate nella figura di seguito riportata. Fatto questo, cliccare sul pulsante “OK”.




- Cliccare su “Sharing”, e di seguito su “Shared As”. Nel box “Share Name”, digitare il “Printer Name” utilizzato. Digitare la password se lo si desidera.
- L’impostazione del driver di stampa sul PC RSC è così terminata.

Impostazione del driver di stampa sul PC TMC

- Cliccare su “Start”, “Settings” quindi su “Printer”. Apparirà la finestra di dialogo “PRINT”.
- Fare doppio click sull’icona “Add Printer”. Si aprirà la finestra “Add Printer Wizard”.
- Cliccare su “Next”. Selezionare “Network Printer”, successivamente cliccare su “Next”.
- Selezionare “No” per la voce stampa da “MS DOS based programs”. Cliccare su “Browse”.
- Fare doppio click sul nome del PC RSC in rete e selezionare Display Printer Driver.
- Cliccare su “OK”. Cliccare ora su “Next”.
- Sotto la voce “Printer Name”, scrivere il nome della stampante nel campo “Printer Name”.
- Selezionare “No” quando viene richiesto se impostare il dispositivo come stampante predefinita e premere il pulsante “Next”.
- Cliccare su “Finish” per completare il setup. Inserire il CD nel relativo driver (se necessario) e cliccare su “OK”.
- L’impostazione del driver di stampa sul PC TMC è così terminata.

Invio del messaggio tramite LAN

- Avviare il programma e creare il proprio messaggio.
- Cliccare su  per effettuare l’invio tramite Network”. Inserire il “Sign ID Number” e “Page Number” quindi cliccare su “OK”.
- Selezionare Display Printer Driver dal box “Printer Name” e di seguito cliccare su “OK”.

8. Guida rapida

Tabella codice colore (MML24CN: A → J; MML24R: A + D)

Carattere	Colore in primo piano	Colore sfondo
A	Rosso	Nero
B	Verde	Nero
C	Giallo	Nero
D	Nero	Rosso
E	Nero	Verde
F	Nero	Giallo
G	Rosso	Verde
H	Verde	Rosso
I	Rosso/Giallo/Verde	Nero
J	Casuale	Nero

Tabella dimensione carattere

Selezionare la dimensione del carattere quindi premere **[FONT]** per selezionare i vari caratteri.

Carattere	Dimensione carattere
A	Normal (5 x 7)
B	Bold (6 x 7)
D	Narrow (4 x 7)

Tabella caratteri Europei

Per visualizzare i caratteri Europei, premere il tasto corrispondente alla lettera. Premere **[EUROP-CHAR]** fino a raggiungere il carattere europeo desiderato. Individuato il carattere, premere il pulsante di un'altra lettera per continuare nella scrittura del proprio messaggio.

Carattere maiuscolo	Caratteri disponibili	Carattere minuscolo	Caratteri disponibili
A	Ã Ä Å Æ	a	ã â á à ä å æ
B	ß	c	ç
C	Ç	e	é ê ë è
D	Ð	i	í î ï
E	É Ê Ë	n	ñ
I	Ï	o	ó ô õ ö ø
N	Ñ	p	þ
O	Ö Ø	u	ú û ü
P	Þ	y	ÿ
U	Ú Û Ü		
Y	ÿ		

Tabella effetti speciali

Dopo aver completato la scrittura del messaggio, è possibile scegliere l'effetto di apertura e di chiusura dello stesso.

Lettera	Tipo	Effetto	Descrizione
A	L, T	Immediata	La scritta appare immediatamente
B	L, T	X Open	La scritta compare al centro e si espande sui 4 lati
C	L, T	Curtain Up	La scritta compare dal basso verso l'alto
D	L, T	Curtain Down	La scritta compare dall'alto verso il basso

E	L, T	Scroll Left	La scritta scorre da destra verso sinistra
F	L, T	Scroll Right	La scritta scorre da sinistra verso destra
G	L, T	V Open	La scritta compare al centro e si apre sui due angoli superiori
H	L, T	V Close	La scritta scompare al centro dello schermo
I	L, T	Scroll Up	La scritta scorre dal basso verso l'alto
J	L, T	Scroll Down	La scritta scorre dall'alto verso il basso
K	L, T	Hold	Viene mantenuta la schermata precedente
L	L	Snow	I pixel cadono dall'alto e si impilano fino a formare la scritta
M	L	Twinkle	Una linea bianca diagonale scorre sulla scritta
N	L	Block Move	Un blocco di 8 pixel scorre da destra verso sinistra
P	L	Random	La scritta viene composta da pixel che appaiono in modo casuale
Q	L	Pen Writing	Scritta HELLO
R	L	Pen Writing	Scritta WELCOME

L = effetto di apertura (modalità con cui appare il messaggio)
T = effetto di chiusura (modalità con cui scompare il messaggio).

Effetti di visualizzazione

A	normale
B	lampeggiante
C	riproduce suono 1
D	riproduce suono 2
E	riproduce suono 3

Velocità di scorrimento

A	veloce
B	media 1
C	media 2
D	lenta

Durata campanello

A	breve
B	media 1
C	media 2
D	lunga

Tempo di visualizzazione

0,5s ~ 13s

Formato visualizzazione data

DD/MM/YY

Formato visualizzazione orologio

hh/mm

9. Domande frequenti

- *Posso controllare più di un dispositivo da un'unica postazione?*
Sì. Impostare differenti ID. Il software permette di gestire fino a 255 dispositivi.
- *Come devo fare per rimuovere il messaggio demo dal dispositivo?*
Il messaggio demo è permanente ed è previsto che venga visualizzato automaticamente quando non sono disponibili altri messaggi in memoria. Quando l'utente memorizza il proprio messaggio in una pagina, il messaggio demo non viene più visualizzato.
- *Quanto testo posso memorizzare in una pagina?*
È possibile memorizzare fino a 250 caratteri per pagina. Sono disponibili 26 pagine di testo e 16 grafiche.
- *I messaggi memorizzati nei dispositivi vengono persi se viene tolta l'alimentazione?*
No, nel dispositivo è presente una batteria tampone.
- *Perché dopo aver tolto alimentazione al dispositivo, le impostazioni di ora e data vengono perse?*
La batteria tampone si è deteriorata: sostituirla con una di pari caratteristiche.
- *Il dispositivo è alimentato ma sul display non appare nulla.*
Scollegare e ricollegare l'alimentatore al dispositivo. Assicurarsi che la spina sia ben inserita nel dispositivo. Provare ad utilizzare un'altra presa di rete. Provare a resettare il dispositivo.
- *Il dispositivo non mostra alcun messaggio dopo aver impostato un programma di visualizzazione.*
Cancellare il programma di visualizzazione e resettare il dispositivo.
- *Il software non riesce a comunicare con il dispositivo.*
Fare riferimento ai paragrafi 7.7 (**Invio di un messaggio**) e 7.4 (**Setup**). Non collegare prolunghe al cavo a 9 pin fornito in dotazione.
- *Sul monitor appare il messaggio "Open COM Error".*
Ciò significa che la porta COM selezionata non è disponibile o è già utilizzata da un'altra applicazione. Per ulteriori informazioni si prega di consultare il manuale del proprio PC o di contattare il relativo fornitore.
- *Il mio PC portatile non dispone di porta seriale COM e supporta solamente dispositivi con interfaccia USB.*
Alcuni notebook di nuova generazione dispongono solamente di porte USB (verificare sul manuale del proprio PC portatile). È quindi necessario acquistare un convertitore USB/SERIALE che permette di trasformare la porta USB disponibile in porta COM. Tuttavia, Velleman non garantisce il corretto funzionamento dell'adattatore con tutti i notebook a causa di eventuali altre applicazioni installate dall'utente o di differenti configurazioni hardware. Contattare il fornitore del proprio notebook per avere informazioni relative alle operazioni d'installazione.

10. Specifiche tecniche

Dimensione carattere	7 x 120 punti (5 mm)
Area di visualizzazione	910 x 55 mm
Passo dei pixel	7,62 mm
Durata visualizzazione	da 0,5 a 13 secondi
Massima distanza di osservazione	40 metri
Angolo di visione	160°
Alimentazione	tramite adattatore di rete (incluso) 230Vac – 12VAC / 2,5A (per MML24R) 100~240VAC - 24VDC / 1,5A (per MML24CN)
Consumo:	30 W max.
Dimensioni	1100 x 100 x 45 mm
Peso	2,2 kg
Temperatura operativa	da -5°C a +50°C
Umidità operativa	da 20% a 90%

Per ulteriori informazioni relative a questo prodotto, visitare il nostro sito www.velleman.eu.

Le informazioni contenute in questo manuale possono essere soggette a modifiche senza alcun preavviso.

Servizio di Garanzia e Qualità Velleman®

Velleman ® ha oltre 35 anni di esperienza nel mondo dell'elettronica e distribuisce i suoi prodotti in oltre 85 paesi. Tutti i nostri prodotti soddisfano rigorosi requisiti di qualità e rispettano le disposizioni giuridiche dell'Unione europea. Al fine di garantire la massima qualità, i nostri prodotti vengono regolarmente sottoposti ad ulteriori controlli, effettuati sia da un reparto interno di qualità che da organizzazioni esterne specializzate. Se, nonostante tutti questi accorgimenti, dovessero sorgere dei problemi, si prega di fare appello alla nostra garanzia (vedi condizioni generali di garanzia).

Condizioni generali di garanzia per i prodotti di consumo (per l'EU):

- Questo prodotto è garantito per il periodo stabilito dalle vigenti norme legislative, a decorrere dalla data di acquisto, contro i difetti di materiale o di fabbricazione. La garanzia è valida solamente se l'unità viene accompagnata dal documento d'acquisto originale.
 - Velleman® provvederà, in conformità con la presente garanzia (fatto salvo quanto previsto dalla legge applicabile), ad eliminare i difetti mediante la riparazione o, qualora Velleman® lo ritenesse necessario, alla sostituzione dei componenti difettosi o del prodotto stesso con un altro avente identiche caratteristiche
 - Tutti i rischi derivanti dal trasporto, le relative spese o qualsiasi altra spesa diretta o indiretta subordinata alla riparazione, non sarà posta a carico di Velleman®.
 - Velleman® non potrà essere in alcun caso ritenuta responsabile di danni causati dal malfunzionamento del dispositivo.
-

Distribuito da: FUTURA ELETTRONICA SRL
Via Adige, 11 - 21013 Gallarate (VA)
Tel. 0331-799775 Fax. 0331-792287
web site: www.futurashop.it info tecniche: supporto@futurel.com