

# velleman<sup>®</sup>

## PCUSBVC3

---

SCHEDA DI ACQUISIZIONE AUDIO/VIDEO USB PER PC



MANUALE UTENTE




# Manuale utente

## 1. Introduzione

A tutti i residenti nell'Unione Europea

**Importanti informazioni ambientali relative a questo prodotto.**

 Questo simbolo riportato sul prodotto o sull'imballaggio, indica che è vietato smaltire il prodotto nell'ambiente al termine del suo ciclo vitale in quanto può essere nocivo per l'ambiente stesso. Non smaltire il prodotto (o le pile, se utilizzate) come rifiuto urbano indifferenziato; dovrebbe essere smaltito da un'impresa specializzata nel riciclaggio. Rispettare le normative locali vigenti.



**Per informazioni più dettagliate circa il riciclaggio di questo prodotto, contattare l'ufficio comunale, il servizio locale di smaltimento rifiuti oppure il negozio presso il quale è stato effettuato l'acquisto**

La ringraziamo per aver acquistato questo prodotto Velleman. Si prega di leggere attentamente le informazioni contenute nel presente manuale prima di utilizzare il dispositivo. Assicurarsi che l'apparecchio non sia stato danneggiato durante il trasporto; in tale evenienza, non installare il dispositivo e contattare il proprio fornitore.

Contenuto della confezione:




- Adattatore video USB 2.0
- Cavo USB 2.0 da ~70cm
- Guida rapida d'installazione; manuale utente completo su CD-ROM
- DVD con driver e software Arcsoft ShowBiz 3.5

## 2. Istruzioni di sicurezza

	Tenere il dispositivo lontano dalla portata dei bambini e delle persone non qualificate.
	<b>NON smontare o rimuovere il coperchio.</b> Il dispositivo non contiene parti riparabili dall'utente. In caso di necessità, contattare il proprio rivenditore per assistenza.

## 3. Linee guida generali

Fare riferimento alle **condizioni di garanzia e qualità Velleman®** riportate alla fine del manuale.

	<b>Solo per ambienti interni.</b> Tenere il dispositivo lontano da pioggia, umidità, spruzzi e gocciolamento di liquidi.
	Proteggere il dispositivo da eccessivo calore e polvere.
	Proteggere il dispositivo da urti e cadute. Maneggiare il dispositivo con delicatezza.

- Familiarizzare con le funzioni del dispositivo prima di utilizzarlo.
- Per ovvie ragioni di sicurezza è vietato apportare delle modifiche al dispositivo. Eventuali danni causati da modifiche apportate al dispositivo, da parte dell'utente, non sono coperti da garanzia.
- Utilizzare il dispositivo solamente per lo scopo per il quale è stato progettato. Ogni altro tipo di utilizzo determina la decadenza della garanzia.
- I danni derivanti dall'inosservanza delle indicazioni fornite nel presente manuale non sono coperti da garanzia; il venditore non sarà ritenuto responsabile di eventuali danni cagionati a cose o persone.
- **Non utilizzare il dispositivo per compiere azioni illegali.**

## 4. Caratteristiche

- completo di software Arcsoft ShowBiz 3.5, semplice da utilizzare
- non richiede alcuna alimentazione esterna (alimentazione tramite porta USB 2.0)
- regolazione di luminosità, contrasto, tonalità e saturazione
- dimensioni compatte, semplice da trasportare
- tasto scatto istantanea
- plug-and-play
- supporta la scrittura su DVD con formati più comuni (DVD+/-R/RW, DVD+/-VR, DVD-Video...)
- anteprima a pieno schermo
- trasferimento file video ad iPod, iPod touch, Apple TV, PSP, PS3, XBOX, smartphone
- accetta file video HD
- supporta quasi tutti i formati di file immagine e audio
- consente l'upload di video su YouTube

## 5. Requisiti di sistema

CPU	Pentium 4 o superiore
sistema operativo	Microsoft® Windows® 2000/XP/Vista/Windows 7
memoria	RAM 512 MB o superiore
hard disk	1Gb per software, 4Gb (minimo) per le registrazioni
risoluzione monitor	1024 x 768 o superiore
scheda audio	compatibile con Windows® (utilizzata per la riproduzione)
scheda grafica	compatibile DirectX 9.0C
USB	porta compatibile USB 2.0

## 6. Installazione driver

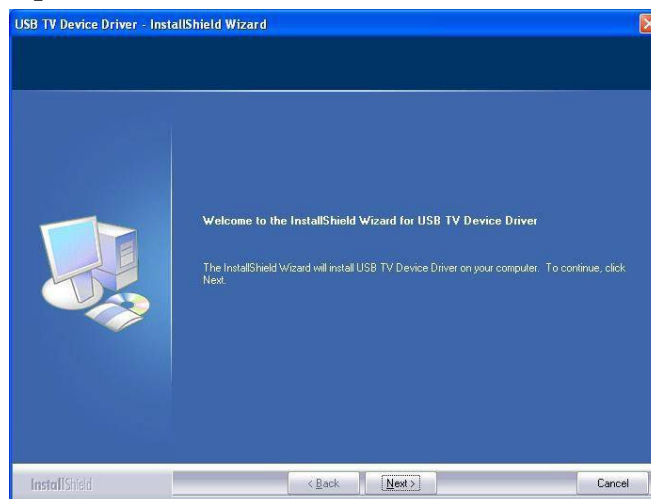
### NOTE IMPORTANTI:

- **Installare i driver e il software prima di effettuare qualsiasi collegamento hardware!**
- **Per installare driver e software è necessario disporre dei diritti di amministratore del computer in uso.**
- **Disabilitare qualsiasi software antivirus durante l'installazione del software.**
- **Per i requisiti di sistema consultare il capitolo 5.**

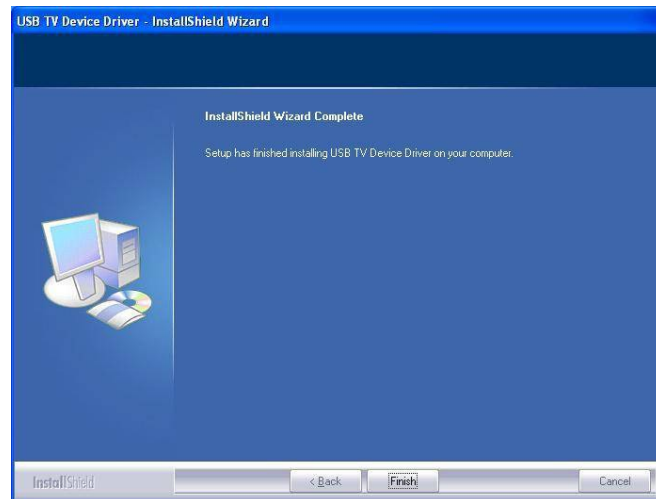
- Inserire il CD **VELLEMAN®** in dotazione nel lettore CD-ROM. Apparirà la seguente finestra:



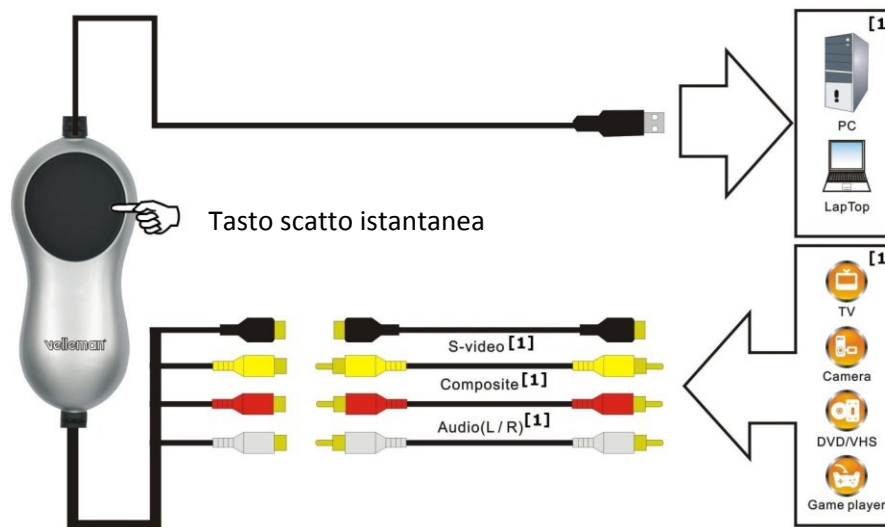
- Cliccare su **[Install Driver]**.



- Cliccare su **[Next >]**.

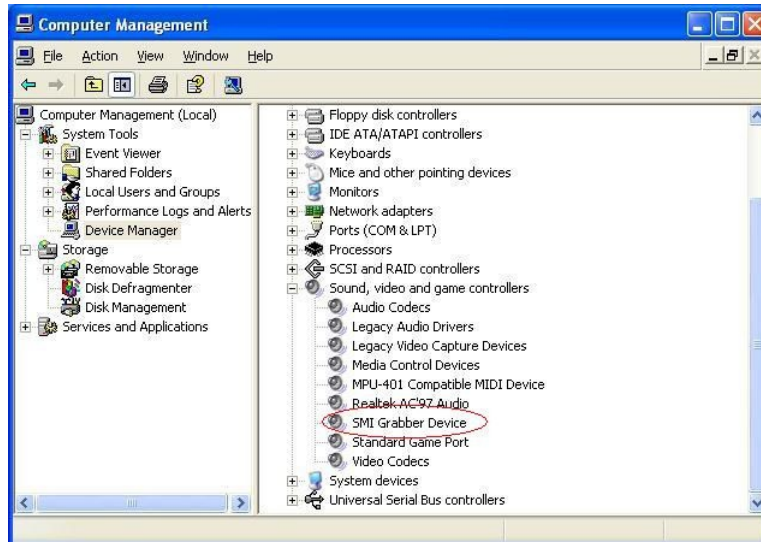


- Cliccare su **[Finish]** per concludere l'installazione del driver.
- Il sistema chiede di riavviare il computer. Selezionare **[Yes, I want to restart my computer now]**.
- Collegare il **PCUSBVC3** alla sorgente video (non inclusa, es. TV, telecamera, DVD...). Il dispositivo deve essere connesso ad una **uscita S-video o Videocomposito!** Consultare il manuale della sorgente video per individuare il connettore dell'uscita video.



**[1] non incluso.**

- Collegare il connettore USB del **PCUSBVC3** ad una porta USB libera del computer.  
**Nota:** per garantire l'integrità del segnale, evitare l'utilizzo di HUB USB.
- Il sistema rileverà un nuovo hardware collegato alla porta USB e aprirà una finestra pop-up con un messaggio. Selezionare **[No, not this time]** quindi cliccare su **[Next >]**.
- Selezionare **[Install software automatically]** e cliccare su **[Next >]**. Seguire le istruzioni che appariranno a monitor.
- Potrebbe apparire una finestra con un messaggio che avverte che l'**SMI GRABBER Device** non ha superato il test del programma Windows Logo; selezionare **[continue anyway]**.
- Cliccare su **[Finish]** per completare l'installazione del driver.
- Se vengono rilevati altri componenti, ripetere la procedura fino a quando non appare la finestra **[Found new hardware: Your hardware is installed and configured for use]**.
- Verificare che il driver sia stato installato correttamente. Cliccare col tasto destro sull'icona **[My computer]** quindi selezionare **[Properties]** col tasto sinistro.
- Selezionare la scheda **[Hardware]** quindi selezionare **[Device manager]**.
- Andare su **[Sound, video and game controllers]**.
- Individuare **[SMI GRABBER Device]**. Se di fronte al nome del dispositivo non vi è alcun punto esclamativo (con triangolo giallo), significa che l'installazione ha avuto successo. In caso contrario, rimuovere il driver, scollegare e ricollegare il dispositivo **PCUSBVC3** per installare nuovamente il driver.



- Per visualizzare la versione del driver, cliccare col tasto destro del mouse sul nome del dispositivo, selezionare **[properties]** e cliccare sulla scheda **[Driver]**.

## 7. Installazione del software e configurazione

### NOTE IMPORTANTI:

- **Installare i driver e il software prima di effettuare qualsiasi collegamento hardware!**
- **Per installare driver e software è necessario disporre dei diritti di amministratore del computer in uso.**
- **Disabilitare qualsiasi software antivirus durante l'installazione del software.**
- **Per i requisiti di sistema consultare il capitolo 5.**

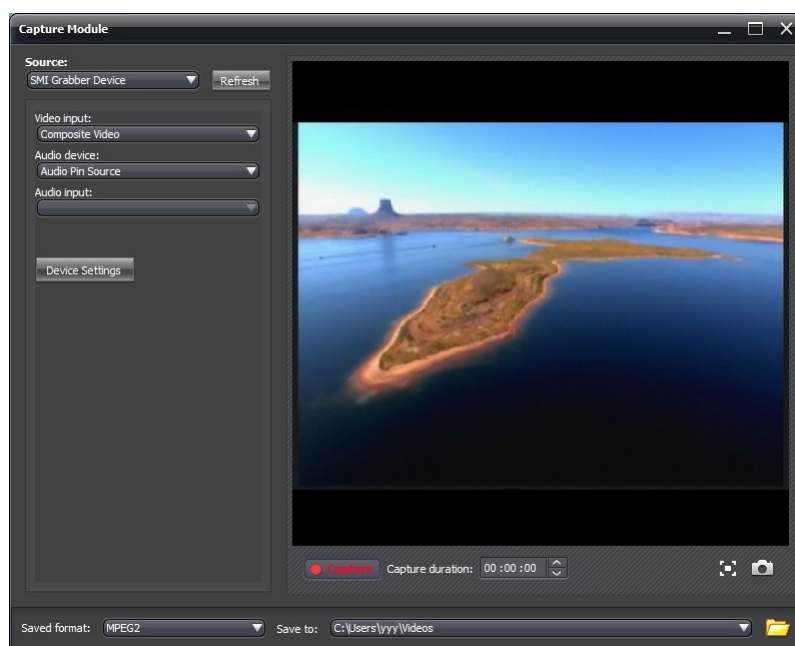
- Inserire il CD **VELLEMAN**® in dotazione nel lettore CD-ROM. Apparirà la seguente finestra:



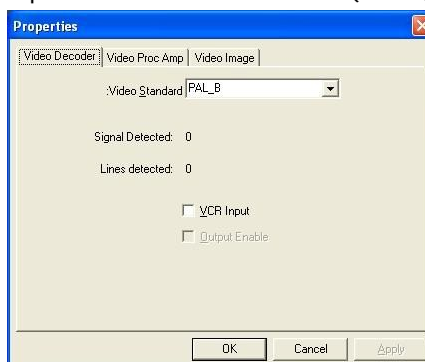
- Cliccare su **[Install ShowBiz 3.5]** e seguire le istruzioni che appaiono a monitor. Selezionare la lingua di installazione desiderata. La chiave di licenza è stampata sulla custodia del CD. Conservare la chiave per utilizzi futuri.
- Terminata l'installazione, avviare il software facendo doppio click sull'icona "Showbiz 3.5" presente sul desktop. Apparirà la seguente schermata:



- Assicurarsi che il **PCUSBVC3** sia correttamente collegato quindi selezionare **[Capture, create, or edit videos]**.



- Impostare "SMI Grabber Device" in **[Source]**.
- Impostare "USB Pin Source" in **[Audio device]**.
- Impostare "Composite o S-Video" (dipende dalla sorgente video utilizzata) in **[Video input]**.
- Cliccare su **[Device setting]** per impostare lo standard video (NTSC\_M, PAL-B).



- Maggiori dettagli sull'utilizzo del software sono disponibili sul CD in dotazione (sotto la cartella **\Document\Manual**).

## 8. Risoluzione dei problemi

### Problemi di connessione hardware

- Il **PCUSBVC3** dispone di connettore S-video femmina e di 3 RCA femmina. Nella maggior parte dei casi anche i dispositivi video sorgente dispongono degli stessi connettori femmina quindi è necessario utilizzare dei cavi RCA o S-Video maschio/maschio (non inclusi). Si noti, tuttavia, che questi cavi spesso sono forniti con gli stessi dispositivi video (es. TV, Videocamera...).

- Se il dispositivo video sorgente dispone solamente di uscita con connettore SCART, è necessario acquistare un adattatore SCART/RCA maschio o SCART/ S-Video maschio.

**Il dispositivo non supera il test Windows logo**

- Questo messaggio può essere ignorato in quanto il software che si desidera installare non causerà problemi ad altri software. In sostanza significa che Microsoft non ha testato il software stesso.

**Durata registrazione**

- Il **PCUSBVC3** è un dispositivo di acquisizione in tempo reale. Ciò significa che ad esempio ci vorranno 3 ore per acquisire o trasferire una registrazione di 3 ore

**Dimensione registrazione**

- La dimensione della registrazione dipende dal formato scelto e dalla dimensione dell'immagine. Per diminuire la dimensione complessiva del file, selezionare un formato diverso o ridurre le dimensioni dell'immagine. Si noti che questo determinerà una diminuzione della qualità delle immagini
- Per esempio col formato AVI (nessuna compressione) 10 minuti di registrazione occupano 1GB. Con formato MPEG lo spazio occupato si riduce a circa 200MB mentre col formato WMV sono richiesti solamente 30MB.

**Trasferimento di solo audio al PC**

- Non è possibile eseguire questa operazione con il **PCUSBVC3**.

**9. Specifiche tecniche**

compatibile USB 2.0		
supporta NTSC, PAL		
ingresso video	1 x Videocomposito (RCA), 1 x S-Video	
ingresso audio	stereo (RCA)	
risoluzione	NTSC	720 x 480 @ 30fps
	PAL	720 x 576 @ 25fps
requisiti di sistema	porta USB 2.0 compatibile	
	sistema operativo	Microsoft® Windows® 2000/XP/Vista/Windows 7
	CPU	Pentium 4 o superiore
	spazio libero HDD	1Gb per software, 4Gb (minimo) per registrazioni
	DVD	lettore DVD standard
	memoria	minimo 512Mb
	risoluzione monitor	1024 x 768 o superiore
	scheda audio	compatibile con Windows® (utilizzata per la riproduzione)
scheda grafica	compatibile DirectX 9.0C	

**Utilizzare questo dispositivo solo con accessori originali. In nessun caso Velleman nv ed i suoi rivenditori possono essere ritenuti responsabili di danni o lesioni derivanti da un uso improprio od errato di questo dispositivo.**

**Per ulteriori informazioni relative a questo prodotto e per la versione aggiornata del presente manuale, vi preghiamo di visitare il nostro sito [www.velleman.eu](http://www.velleman.eu).**

**Le informazioni contenute in questo manuale possono essere soggette a modifiche senza alcun preavviso.**

**© NOTA LEGALE**

**Questo manuale è protetto dai diritti di proprietà intellettuale di Velleman nv.** Non è possibile riprodurre, duplicare e distribuire liberamente questo manuale indipendentemente o come parte di un pacchetto in formato elettronico e/o stampato senza l'autorizzazione esplicita di Velleman nv.

**Garanzia di Qualità Velleman®**

Velleman® ha oltre 35 anni di esperienza nel mondo dell'elettronica e distribuisce i suoi prodotti in oltre 85 paesi. Tutti i nostri prodotti soddisfano rigorosi requisiti di qualità e rispettano le disposizioni giuridiche dell'Unione europea. Al fine di garantire la massima qualità, i nostri prodotti vengono regolarmente sottoposti ad ulteriori controlli, effettuati sia da un reparto interno di qualità che da organizzazioni esterne specializzate. Se, nonostante tutti questi accorgimenti, dovessero sorgere dei problemi, si prega di fare appello alla garanzia prevista (vedi condizioni generali di garanzia).

**Condizioni generali di garanzia per i prodotti di consumo:**

- Questo prodotto è garantito per il periodo stabilito dalle vigenti norme legislative, a decorrere dalla data di acquisto, contro i difetti di materiale o di fabbricazione. La garanzia è valida solamente se l'unità è accompagnata dal documento d'acquisto originale.
- Futura Elettronica provvederà, in conformità con la presente garanzia (fatto salvo quanto previsto dalla legge applicabile), a eliminare i difetti mediante la riparazione o, qualora Futura Elettronica lo ritenesse necessario, alla sostituzione dei componenti difettosi o del prodotto stesso con un altro avente identiche caratteristiche.
- Le spese di spedizione o riconsegna del prodotto sono a carico del cliente.
- La garanzia decade nel caso di uso improprio, manomissione o installazione non corretta dell'apparecchio o se il difetto di conformità non viene denunciato entro un termine di 2 mesi dalla data in cui si è scoperto il difetto.
- Il venditore non è ritenuto responsabile dei danni derivanti dall'uso improprio del dispositivo.
- L'apparecchio deve essere rispedito con l'imballaggio originale; non si assumono responsabilità per danni derivanti dal trasporto.
- Il prodotto deve essere accompagnato da un'etichetta riportante i propri dati personali e un recapito telefonico; è necessario inoltre allegare copia dello scontrino fiscale o della fattura attestante la data dell'acquisto.

**L'eventuale riparazione sarà a pagamento se:**

- Sono scaduti i tempi previsti.
- Non viene fornito un documento comprovante la data d'acquisto.
- Non è visibile sull'apparecchio il numero di serie.
- L'unità è stata usata oltre i limiti consentiti, è stata modificata, installata impropriamente, è stata aperta o manomessa.

Distribuito da: FUTURA GROUP SRL  
via Adige, 11 - 21013 Gallarate (VA) Tel. 0331-799775 Fax. 0331-792287  
web site: [www.futurashop.it](http://www.futurashop.it) info tecniche: [supporto@futurel.com](mailto:supporto@futurel.com)

Aggiornamento: 10/09/2013